



MUSIKGLAPPET

.....

Förbund

Hälsd

kscer

2016

Verksamhetsberättelse  
Sensus Skåne-Blekinge

# Alla människor är födda fria och lika i värde och rättigheter

Så inleds FN:s allmänna förklaring om de mänskliga rättigheterna från 1948<sup>1</sup>. De flesta ställer sig bakom förklaringen, men det finns utmaningar när rättigheterna ska förverkligas.

Vi är nog många som idag upplever att respekten för alla människors lika värde och rättigheter försvagas. Rasism, populism och extremism är växande hot. Det demokratiska utrymmet utmanas på olika sätt i vårt samhälle. Studier visar att den historiskt höga sociala tilliten i Sverige minskar<sup>2</sup>. Hur kan vi med folkbildning bidra till att stärka och utveckla demokratin?

Förbudet mot diskriminering och principen om likabehandling är grundläggande. Det gäller diskriminering i lagens mening, men också rätt till hälsa, bostad, arbete och utbildning. Vilka grupper riskerar i högre grad än andra att få sina rättigheter kränkta? Var sker diskriminering? Hur går diskriminering att motverka?

Det har sagts att religion har spelat ut sin roll i samtids Sverige. Att religion är en privatsak eller överflödigt i vårt samhälle. I motsats till detta ser vi idag att de olika kyrkornas roll i samhället är större än på mycket länge, livsfrågor och tro betyder alltmer för alltfler. Vilka mötesplatser behöver människor som söker svar på svåra frågor, eller som vill söka och leva i sin tro?

Vi ser hur klimatkrisens effekter blir allt tydligare. Det finns stora förhoppningar kring Agenda 2030, de globala målen för hållbar utveckling. Hur hänger mänskliga rättigheter ihop med begrepp som social hållbarhet och mångfald?



Reino Fridh, regionchef, Sensus Skåne-Blekinge

Vi vill med vår folkbildningsverksamhet nå en ökad mångfald människor. Vi vill inspirera till egen utveckling och eget engagemang, och till sökande av svar på de egna frågorna. När fler deltar i bildning och kultur ökar också förståelsen för allas lika rättigheter och ansvar i ett hållbart samhälle.



<sup>1</sup> Den allmänna förklaringen om de mänskliga rättigheterna finns på FNs hemsida, [fn.se](http://fn.se), och på [manskligarattigheter.se](http://manskligarattigheter.se)



<sup>2</sup> Social tillit  
[larstragardh.se/social-tillit/](http://larstragardh.se/social-tillit/)

# Innehåll

- 4** Folkbildningens mål och syfte
- 5** Sensus studieförbund  
Sensus identitet
- 6** Sensus region Skåne-Blekinge  
Sensus - en stark aktör i samhällsutvecklingen, värdeskapande samarbeten, regional dialog och samverkan, mål Sensus Skåne-Blekinge, regionstyrelse, representation
- 9** Regionens organisation och finansiering  
Verksamhetens finansiering
- 10** Systematiskt kvalitetsarbete och ständiga förbättringar  
Etik och verksamhetskontroll, kommunikation, destination framtiden
- 12** Verksamheten 2016  
Verksamhetens utveckling 2016, regional verksamhet i Skåne och Blekinge, lokal närvaro, utvecklingsområden 2017
- 16** Verksamheten 2016 i urval  
Ideella organisationer, Kyrkliga organisationer, Egen verksamhet, Musik, Profiltutbildningar, Ledarutveckling
- 22** Ekonomi  
Resultaträkning, balansräkning
- 24** Verksamhetstatistik  
Statsbidragsberättigad verksamhet, ålderskategorier, unika deltagare, särskilda målgrupper, verksamhet per län och kommun, medlemsorganisationer och samverkansparter, samverkan övrigt, fördelning studietimmar och annan folkbildningsverksamhet



# Folkbildningens mål och syfte

**RIKSDAGEN HAR I BRED ENIGHET** beslutat att folkbildningen ska stå fri från statlig styrning. I juni 2014 fastställdes ett särskilt mål för folkbildningspolitiken<sup>3</sup>:

*Folkbildningen ska ge alla möjlighet att tillsammans med andra öka sin kunskap och bildning för personlig utveckling och delaktighet i samhället.*

Statens ambitioner med folkbildningspolitiken är tydliga. Folkbildningens målgrupp är alla. Riksdagen har fastställt fyra syften med statens anslag till folkbildningen, att:

- *stödja verksamhet som bidrar till att stärka och utveckla demokratin*
- *bidra till att göra det möjligt för en ökad mångfald människor att påverka sin livssituation och skapa engagemang att delta i samhällsutvecklingen*
- *bidra till att utjämna utbildningsklyftor och höja bildnings- och utbildningsnivån i samhället*
- *bidra till att bredda intresset för och öka delaktigheten i kulturlivet*



<sup>3</sup> Propositionen Allas kunskap - allas bildning 2013/14:172



# Sensus studieförbund

**SENSUS STUDIEFÖRBUND ÄR EN** idéburen organisation som arbetar med folkbildning över hela landet. Verksamheten är tillgänglig för var och en som vill delta.

Sensus utgångspunkter:

- *alla människor är unika och har lika värde*
- *alla människor har förmåga att utvecklas*
- *samtal, reflektion och möjlighet till eget skapande är sätt att värna och fördjupa demokratin*

Sensus finns med bildnings- och kulturverksamhet inom samhällets alla sektorer. Områdena är många. Livsfrågor, hälsa, rättigheter, tro och religion, musik, hållbarhet, tillgänglighet, föreningsutveckling, arbetsliv, fackliga utbildningar och integration är några exempel.

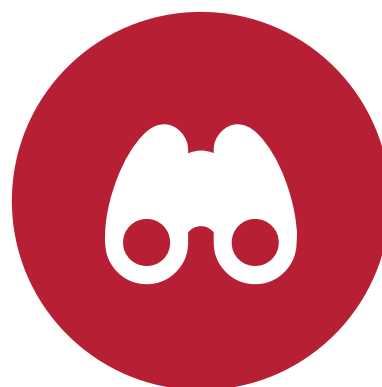
## Sensus Identitet

Sensus identitet antogs av Sensus förbundsstämma 2015. Identiteten, tillsammans med Sensus Grund, Vision och Verksamhetsidé beskriver vilka Sensus är och vill vara<sup>4</sup>.

Sensus arbetar med bildning och kultur. Allt vi gör är folkbildning. Livsfrågor, rättighetsbaserat förhållningssätt och ett aktivt hållbarhetsarbete är målområden och naturliga delar av vårt arbete i vardagen.

Tillsammans med medlemsorganisationer, samarbetsparter och deltagare skapar vi verksamhet och finns med där mötesplatser för bildning utvecklas.

Vi strävar efter en genuin förståelse av samtiden och dem vi samarbetar med. Vi bygger långsiktiga och kvalitativa relationer.



<sup>4</sup> Läs Sensus identitet i sin helhet på [sensus.se/om-sensus/identitet](https://sensus.se/om-sensus/identitet)



# Sensus region Skåne-Blekinge

**SENSUS STUDIEFÖRBUND REGION SKÅNE-BLEKINGE** är en av åtta fristående regioner inom Sensus studieförbund. Tillsammans bedriver vi folkbildning i hela Sverige. Regionen är en ideell förening med 35 nationella medlemsorganisationer och ett stort antal regionala och lokala samverkansparter.

Egna studielokaler och kontor finns i Helsingborg, Kristianstad, Lund, Malmö och Karlskrona. Sensus har musikhusverksamhet i Helsingborg och Landskrona.

Med engagemang från 1 800 ledare är vi en betydande drivkraft och resurs för föreningar och för det lokala kulturlivet. Vi skapar mötesplatser för bildning och kultur över hela Skåne och Blekinge.

Sensus Skåne-Blekinge är med över 9 000 årliga arrangemang, varav 2 100 studiecirkelar med och formar framtiden i Skåne och Blekinge.

## Sensus - en stark aktör i samhällsutvecklingen

Sensus stödjer människors livslånga lust till utveckling och till lärande. Vi rustar och stimulerar en mångfald av människor att påverka sin livssituation och delta i samhällsutvecklingen.

Hos Sensus möts människor med olika bakgrund och tolkningar i respekt för varandra. Genom möten delas synsätt, kunskaper och erfarenheter. Människor förstår sig själva och varandra bättre. Så skapas insikt, engagemang och ansvarstagande för demokrati och omvärld.

Många unga som deltar i Sensus verksamhet får erfarenheter som längre fram i livet leder till viktiga uppdrag i samhället.

Sensus är en stark aktör i samhällsutvecklingen och en känd opinionsbildare för folkbildningens roll i samhället.

## Värdeskapande samarbeten

Sensus medlemsorganisationer och samverkansparter har en bred och skiftande verksamhet. I nära samverkan skapar vi folkbildning.

Samverkan med Sensus ska kännetecknas av dialog och vår ambition är att samverkan med Sensus ska upplevas som inspirerande. Vi erbjuder användbara pedagogiska metoder och verktyg, utformade för att skapa goda samtal med stor delaktighet. Vi erbjuder kompetensutveckling för ledare, studiematerial, utställningar och mycket mer. Sensus verksamhet ska bidra till att förverkliga organisationernas och samhällets syften med folkbildning.



**SENSUS STUDIEFÖRBUND** består av 8 fristående regioner.

Regionen är en ideell förening med 35 nationella medlemsorganisationer och ett stort antal regionala och lokala samverkansparter.

**9000**

Årliga arrangemang

**2100**

Studiecirkelar

**1800**

Ledare

Medlemsorganisationerna har ett direkt inflytande över Sensus och över den verksamhet vi utvecklar<sup>5</sup>.

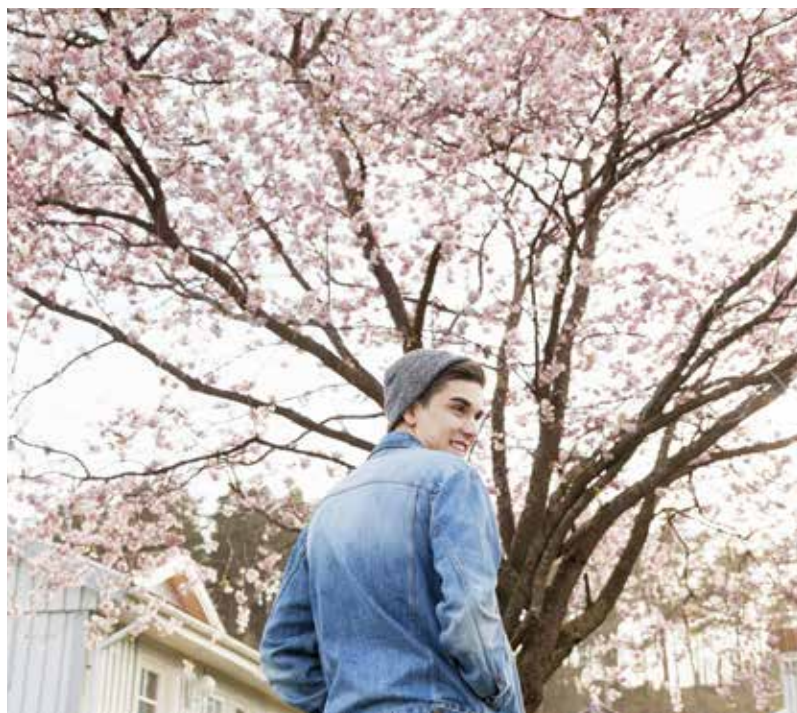
Den totala volymen studietimmar fördelas med ungefär lika delar på medlemsorganisationer, samverkan med andra samarbetsparter och egen verksamhet.

## Regional dialog och samverkan

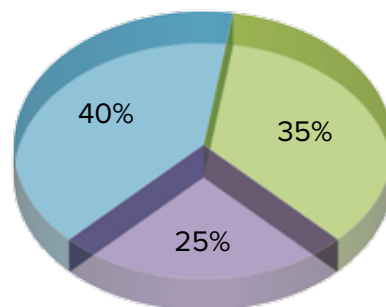
Folkbildningen i Skåne och Region Skåne har i samverkan utvecklat *Överenskommelse mellan folkbildningen i Skåne och Region Skåne*<sup>6</sup>.

Överenskommelsen syftar till att synliggöra och stärka folkbildningens roll i det regionala utvecklingsarbetet. Överenskommelsen ska också bidra till förverkligandet av såväl statens fyra syften för folkbildningen som till förverkligandet av Region Skånes utvecklingsstrategi *Det öppna Skåne 2030*.

Överenskommelsen innebär samverkan inom folkbildningen och med Region Skåne kring sju gemensamma områden som är särskilt angelägna att utveckla gemensamt: Demokrati, Integration, Mångfald, Kompetensförsörjning och arbetsmarknad, Kultur, Miljö och Folkhälsa.



Sensus har goda samarbeten med regionmuséer i Skåne och Blekinge kring olika satsningar och utställningar. Exempel på samarbeten under 2016 är utställningarna *Elleholm – staden som försvann* på Blekinge museum i Karlskrona och *Skånes moderna kulturarv* på Kulturen i Lund. I samband med utställningen *Skägget* på Regionmuseet i Kristianstad erbjöd Sensus och museet en föreläsning om skäggets historia.



### FÖRDELNING STUDIETIMMAR 2016

- Medlemsorganisationer
- Egen verksamhet
- Samverkan övrigt



<sup>5</sup> Läs mer om Sensus medlemsorganisationer på [www.sensus.se/om-sensus/medlemsorganisationer](http://www.sensus.se/om-sensus/medlemsorganisationer)

<sup>6</sup> Läs mer om överenskommelsen här [utveckling.skane.se/utvecklingsomraden/kulturutveckling/folkbildning/gemensam-overenskommelse](http://utveckling.skane.se/utvecklingsomraden/kulturutveckling/folkbildning/gemensam-overenskommelse)

## Mål Sensus Skåne-Blekinge

Målområden för Sensus verksamhet:

- *Bildning och livslångt lärande*
- *Kultur och demokrati*
- *Livsfrågor*
- *Rättighetsfrågor*
- *Hållbar utveckling*
- *Långsiktiga och kvalitativa relationer*

Sensus Skåne-Blekinge årsstämma 2016 fastställde regionala målområden<sup>7</sup> för verksamheten. Måluppfyllnad följs systematiskt upp med olika verktyg, rapporter och undersökningar.

Därutöver vägleds verksamheten av medlemsorganisationernas mål och prioriteringar, av regionala och kommunala kulturplaner samt av en aktiv omvärldsbevakning och dialog med samarbetsparter och andra samhällsaktörer.

## Regionstyrelse

Regionstyrelsen väljs med två års mandat och består av elva ledamöter, inklusive representant för anställda.

Marie Wojcikow, ordförande, Malmö  
Helena Tengstrand, vice ordförande, Ödåkra  
Mats Hansson, Malmö  
Eva Hall, Malmö  
Lars-Göran Persson, Olofström  
Marie Svedberg Algotsson, Kristianstad  
Mia Latvala, Malmö  
Tomas Andersson, Lund

Emma Stene Jernqvist, Ängelholm  
Clara Kristiansen, Malmö  
Helene Wilkens, personalrepresentant, Vinslöv  
Adjungerad: Reino Fridh, Olofström, Regionchef

### Revisorer

Jesper Sturesson, KPMG AB, Kristianstad  
Maurits Rehn, Svenska kyrkan, Jämshög



<sup>7</sup> Huvudsaklig verksamhetsinriktning 2016 - 2020, fastställd av Regionstämman i maj 2016

## Representation

Regionen har haft representation följande organisationers styrelser:

- *Skånes Bildningsförbund; Reino Fridh, regionchef*
- *Skånes studieförbund i samverkan; Reino Fridh, regionchef*
- *Blekinge Läns Bildningsförbund; Danne Carlson, verksamhetsutvecklare*
- *Jämshögs Folkhögskola; Reino Fridh, regionchef, ersättare Lars-Göran Persson, styrelseledamot*
- *Nätverket Idéburen sektor Skåne; Stefan Hjelm, enhetschef*
- *Ideell kulturallians Skåne; Lina Cronzell, verksamhetsutvecklare*

Sensus tar en aktiv roll i samverkan med andra studieförbund och organisationer inom folkbildningen. Vi ser samverkan inom den idéburna sektorn som en viktig uppgift i samhällsutvecklingen. Vi bidrar med Sensus värdegrund och identitet, och lyfter fram våra målområden livsfrågor, rättighetsbaserat arbete, hållbarhet och långsiktiga kvalitativa relationer.



# Regionens organisation och finansiering

**SENSUS SKÅNE-BLEKINGE ÄR ORGANISERAT** för att på bästa sätt stödja samverkan med medlemsorganisationer och samverkanspartner. Vårt arbetssätt ska också bidra till att vi använder våra resurser effektivt och når våra mål.

Organisationen är uppbyggd kring verksamhetsområdena Kyrkliga organisationer, Ideella organisationer, Kultur och Projekt och utbildningar, samt med ett resursteam som svarar för ekonomi, kommunikation, HR, ledarutveckling, verksamhetsuppföljning, servicefunktion och andra stödtjänster.

## Verksamhetens finansiering

Den statsbidragsgrundande folkbildningsverksamheten genomförs som studiecirklar, kulturprogram och annan folkbildning. Verksamheten finansieras med bidrag från stat, Region Skåne och Region Blekinge samt 36 av de 38 kommunerna (Staffanstorp och Vellinge har inte lämnat kommunala bidrag till Sensus under 2016).

Därutöver bedrivs verksamhet som finansieras med deltagaravgifter. Exempel är individuell instrument- och sångundervisning, kurser och annan fortbildning, diplomutbildningar etc.

Sensus Skåne-Blekinge driver också, i samverkan med andra organisationer, en omfattande projektverksamhet med särskild projektfinansiering.

36  
av  
38

Verksamheten finansieras bl.a. med bidrag från 36 av regionens 38 kommuner



# Systematiskt kvalitetsarbete och ständiga förbättringar

**MEDLEMSORGANISATIONERNA HAR ETT** stort engagemang i Sensus och stora förväntningar på verksamheten.

Samhällets anslag till folkbildningen vittnar om ett stort förtroende för den folkbildningsverksamhet vi bedriver och det värde den har för människors och samhällets utveckling.

Vi arbetar systematiskt med styrning av verksamhet och ekonomi, med kvalitetsarbete samt med internkontroll. Styrelsen får fortlöpande rapportering om verksamhetens resultat, måluppfyllelse och ekonomiska utveckling.



En gemensam förståelse för Sensus identitet, mål och vision, samverkan om verksamhetens mål och allas arbetsuppgifter, samt en god arbetsmiljö och en väl fungerande organisation utgör grunden för vårt arbete.

## **Etik och verksamhetskontroll**

I Sensus etikgrupp utvärderas erfarenheter från egenkontroller och granskningar samt andra etikfrågor. Information och utbildning om tolkning och tillämpning av gällande riktlinjer och regler är återkommande inslag i regionens kompetensutveckling.

Sensus verksamhet granskas löpande genom egenkontroll av minst 5 % av verksamheten. Granskningsarbetet är också en process för internt lärande. I granskningen ingår utvärdering av genomförda arrangemang, samtal med uppdragsgivare, ledare och deltagare samt redovisning enligt fastställda rutiner.

Projekt och särskilda satsningar utvärderas enligt fastställd projektplan. Vid behov genomförs särskild genomlysning av verksamhet.

# 5 %

Varje år granskas 5 % av verksamheten

## Kommunikation

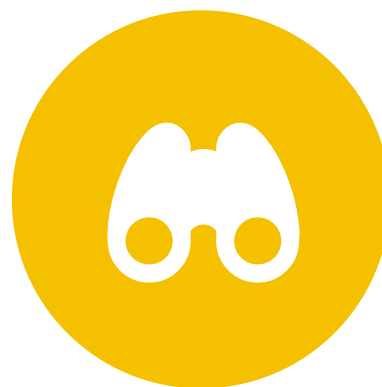
Sensus vill vara folkbildare i alla möten med människor, både fysiskt och digitalt. Vi strävar efter att samtala och skapa möjligheter för delaktighet, reflektion och bildning i vår kommunikation. Sensus ledstjärna för kommunikation beskriver hur vi ser på kommunikation, vem vi vill vara och hur vi vill kommunicera. Ledstjärnan används som guide i vårt dagliga arbete.

- *Vi är folkbildare*
- *Vi hjälps åt*
- *Vi bygger relationer*
- *Vi gillar enkelhet*
- *Vi vill vara lätta att känna igen*
- *Vi strävar efter ständiga förbättringar*

Sensus.se är navet i vår kommunikation. Så långt det är möjligt ska våra målgrupper kunna hitta information om all vår verksamhet här. Vi vill möta människor där de är, därför finns vi också i sociala medier. Sensus har även en blogg<sup>8</sup>, en Facebooksida och en filmkanal på Youtube<sup>9</sup>.

## Destination Framtiden

För att vi i Sensus ska kunna motsvara dagens och framtidens krav måste vi förändras över tid. Arbetet med Sensus framtidsfrågor ”Destination Framtiden” har fortsatt. Det vägleder oss i vårt förändringsarbete för att vi ska bli de vi vill vara, och fortsätta att vara en stark folkbildningsaktör även i framtiden.



<sup>8</sup> [blogg.sensus.se](http://blogg.sensus.se)

<sup>9</sup> [youtube.com/sensusstudief](https://youtube.com/sensusstudief)

[facebook.com/  
sensuskaneblekinge/](https://facebook.com/sensuskaneblekinge/)



# Verksamheten 2016

**VERKSAMHETEN I SENSUS SKÅNE-BLEKINGE** har under 2016 uppgått till 214 620 studietimmar. Sammanlagt deltog 409 491 personer i 9 173 arrangemang. I studiecirkel deltog under året 15 627 personer.

## Verksamhetens utveckling 2016

Ökningen av verksamhet i samverkan med Svenska kyrkan fortsätter från föregående år. I nära dialog med församlingar och pastorat, genom samarbeten och utifrån lokala behov stärks relationerna.

Kyrkokörer, kyrkomusik och musikarrangemang är betydande verksamhetsområden som erbjuder upplevelser för många i alla kommuner i Skåne och Blekinge.

I samarbete med Lunds stift och Jämshögs folkhögskola erbjuder Sensus utbildning och fördjupning för ideellt verkamma i kyrkan<sup>10</sup>.

Projekt Sacer<sup>11</sup> är ett flerårigt samarbete med Lunds stift som syftar till att öka församlingarnas medvetenhet och kunskap om ansvar, vård och underhåll av det skyddade kyrkliga kulturarvet. Vår ambition är att även initiera folkbildning om kulturskatterna genom studiecirkel och studiematerial.

Under 2016 har en omfattande verksamhet bedrivits för asylsökande, till stor del i samverkan med kyrkans församlingar. I 22 kommuner i Skåne och Blekinge har vi genomfört språkcaféer och studiecirkel i svenska och samhällsorientering för asylsökande. En "Världskör" med sångare från olika asylboende i Höganäs framförde en mycket uppskattad konsert vid julslytningen.



# 214 620

Totala studietimmar

# 409 491

Antal deltagare i arrangemang

# 9 173

Totalt antal arrangemang

# 15 627

Antal personer medverkande i studiecirkel



<sup>10</sup> Läs mer om samarbetet mellan Sensus, Jämshögs folkhögskola och Lunds stift på [sensus.se/ideellkyrkan](https://sensus.se/ideellkyrkan)

<sup>11</sup> Läs mer om Sacer på [sensus.se/sacer](https://sensus.se/sacer)

I projektet *GroGrund*<sup>12</sup> har Sensus, i samarbete med Lunds stift och Hvilan Utbildning AB, genomfört en utbildning i trädgårdsskötsel där teori och praktik varvades med undervisning i svenska. Genom projekten *RådRum*<sup>13</sup> och *Premo*<sup>14</sup> får de som är nyanlända i Sverige ta del av folkbildningen som stöd i sin etablering.

Samarbeten med föreningar med medlemmar från olika kulturer eller med olika etnisk bakgrund är ett utvecklingsområde. I samarbeten med olika trossamfund breddas och fördjupas mångfalden i bildnings- och kulturverksamheten.

Under året har utbildningen *Ledarskap i fokus* genomförts i samarbete med Nämnden för statligt stöd till trossamfund. Ledare från olika trossamfund utbildades i bland annat ledarskap, människosyn, makt och härskartekniker, konflikthantering, mänskliga rättigheter och religionsfrihet, familjerätt, svåra samtal och kommunikation, Sveriges religionshistoria och Sveriges civilsamhälle.

Ledarutveckling är ett högt prioriterat regionalt utvecklingsområde<sup>15</sup>. Med Sensus program för ledarutveckling stödjer vi ledarna i ledarrollen, förankrar folkbildningens pedagogik och stärker ledarnas relation med Sensus. Allt fler genomgår Sensus program för ledarutveckling. Vi erbjuder även seminarier, inspirationsdagar, fortbildning och möjlighet till erfarenhetsutbyte. På Sensus hemsida finns studiematerial<sup>16</sup> och en metodbank<sup>17</sup> med många olika metoder och övningar som stöd till ledare.

### **Regional verksamhet i Skåne och Blekinge**

Sensus har en regional organisation. Det innebär att hela den samlade kompetensen är tillgänglig för både regional och lokal verksamhet och utveckling, i såväl Skåne som Blekinge.

Sensus arbete med barnkonsekvensanalys enligt FNs barnkonvention fortsätter. Sensus har i samarbete med Fonden för mänskliga rättigheter tagit fram studiematerialet *Barnets rätt - en bok om barnkonventionen* som ger en grundläggande introduktion till barnkonventionen.

Kyrkomusiken, Skånes orgelveckor, utbildningen *Uppdrag förtroendevald* och ledarutveckling för unga konfirmandledare är andra exempel på regional verksamhet i samverkan med Svenska kyrkan. Körakademin ger körmedlemmar tillgång till bland annat ScorX<sup>18</sup>, en unik resurs för att öva stämsång.



<sup>12</sup> Läs mer om GroGrund på sidan 17, samt på [sensus.se/grogrund](https://sensus.se/grogrund).

Se även filmen om Grogrund Skåne på: [youtube.com/sensusstudief](https://youtube.com/sensusstudief)

<sup>13</sup> Läs mer om RådRum på [sensus/radrum](https://sensus/radrum)

<sup>14</sup> Läs mer om Premo på [sensus.se/premo](https://sensus.se/premo)

<sup>15</sup> Läs mer om Sensus ledarutveckling på sidan 21

<sup>16</sup> Ta del av Sensus studiematerial på [sensus.se/studiematerial](https://sensus.se/studiematerial)

<sup>17</sup> Läs mer om Sensus metodbank på [sensus.se/metodbanken](https://sensus.se/metodbanken)

<sup>18</sup> Läs mer om ScorX på [scorx.org](https://scorx.org)



I samverkan med Scouterna bedriver Sensus ett omfattande och systematiskt regionalt arbete kring Scouternas ledarutvecklingsprogram för unga. Tillsammans har vi tagit fram studiematerialet *Trygga möten* om diskriminering och trakasserier.

Sensus, TCO och fackförbunden inom TCO samverkar på många olika sätt, från utveckling av nya utbildningar och verktyg till praktiskt genomförande.

Sensus Skåne-Blekinge erbjuder föreläsningar och workshops för barn och vuxna med läs- och skrivsvårigheter, samt för föräldrar, anhöriga och vänner. Vi utbildar även bibliotekspersonal i att hantera program och läsplattor för att personer med läs- och skrivsvårigheter ska få rätt hjälp på biblioteken.

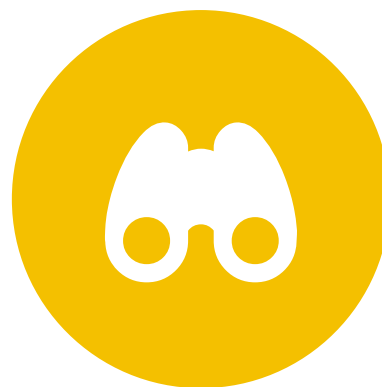
Angeläget<sup>19</sup> är en serie föreläsningar kring aktuella och angelägna ämnen. Föreläsningar filmas och görs tillgängliga på internet för att ännu fler ska få möjlighet att ta del av dem.

Sensus samarbetar med muséer, bibliotek och andra kulturinstitutioner runt arrangemang och utställningar, både regionalt och lokalt. Arrangemangen kännetecknas av folkbildning inom Sensus målområden livsfrågor, rättigheter och hållbarhet.

Sensus samverkar även med teaterföreningar och andra organisationer inom konst och kultur. I samarbete med Sveriges konstförening erbjuder vi cirklar i konsthistoria och arkitektur. Cirklarna genomförs med hjälp av inspelade seminarieprogram, digitalt tillgängliga.

Sensus har en omfattande musikverksamhet som når musikintresserade i alla åldrar i Skåne och i Blekinge. Verksamheten bedrivs på våra musikhus och i samarbete med regionala musikorganisationer, kultur- och musikföreningar och kulturskolor, samt tillsammans med musikgrupper. Manifest on tour<sup>20</sup> är en seminarieturné där experter från musikbranschen delar med sig av kunskaper och erfarenheter. Banden får branschkunskap och möjlighet att knyta nya kontakter inom musikbranschen och musiklivet samt ges möjlighet till spelningar.

Heliga Danser, Mandalamålning och Kreativt skrivande lockar deltagare i både Skåne och Blekinge. Nätcirklarna i Kreativt skrivande är populära. Här utvecklas deltagarna i sitt eget skrivande och lär sig läsa andras texter.



<sup>19</sup> Se Angelägetföreläsningar på [sensus.se/angelaget](https://sensus.se/angelaget)

<sup>20</sup> Manifest on tour arrangeras av Sensus och SOM (Svenska Oberoende Musikproducenter) i samarbete med SAMI (Svenska Artister och Musikers Intresseorganisation) och Musikerförbundet.

Läs mer på [manifestgalan.se](https://manifestgalan.se)



Sensus samarbetar med flera självhjälps- och stödföreningar, såsom Amningshjälpen, SHEDO, Frisk och Fri, RFHL och SPES. Genom ledarutveckling och framtagande av studiematerial stödjer vi en viktig verksamhet och erbjuder mötesplatser för människor som på olika sätt är utsatta.

## Lokal närvaro

Sensus Skåne-Blekinge har verksamhet i alla kommuner i Skåne och Blekinge, vanligen i samarbete med medlemsorganisationer och andra samarbetsparter. I samarbete med bibliotek och andra samverkansparter skapar vi mötesplatser och kulturarrangemang.

För att skapa kännedom om Sensus lokala närvaro gör vi särskilda utskick till några utvalda kommuner. Utskicken innehåller korta nedslag i verksamheten<sup>21</sup>. Det kan vara ett besök i en studiecirkel eller vid ett kulturarrangemang, en intervju med en ledare eller deltagare eller något annat. Under 2017 kommer vi att utveckla arbetet så att vi synliggör Sensus lokala närvaro i fler kommuner.

## Utvecklingsområden 2017

Under 2017 ska vi fördjupa våra samarbeten med medlemsorganisationer och andra samverkansparter samt stärka vår ordinarie basverksamhet.

Vi ska utveckla vårt arbetssätt och öka vår kompetens för att möta nya behov i vår närvärld och omvärld. Vi ska arbeta för att fler studiecirkel genomförs med fler deltagare.

Vi ska medverka till fler folkbildningsarrangemang i alla kommuner i Skåne och Blekinge som ger kommunbidrag till studieförbunden.

Vi ska fortsätta att samverka med det lokala föreningslivet, andra organisationer inom idéburen sektor, kulturinstitutioner, samhällets organisationer och myndigheter.

Verksamhet för asylsökande och personer i etablering kommer även under 2017 att vara ett betydande inslag i verksamheten, främst i samarbeten med Svenska kyrkan, men också i samarbete med Röda korset, IM och andra ideella organisationer.

Vi fortsätter att arbeta med projekt i enlighet med Sensus målområden och i samverkan med andra ideella organisationer och parter i samhället. För detta söker vi finansiering genom statliga, regionala och lokala projektstöd, EU-fonder mm.

Vi kommer även att vidareutveckla vår kursverksamhet med bland annat diplomutbildningar och uppdragsutbildningar inom områden som är i linje med vårt folkbildningsuppdrag.



### **SENSUS LOKALA NÄRVARO**

Under 2016 har gjort särskilda utskick med info om den lokala verksamheten till några utvalda kommuner



<sup>21</sup> Läs alla artiklar på [sensus.se/](http://sensus.se/) exempelfranverksamheten

# Verksamheten 2016 i urval



## Ideella organisationer

### TEATER TROTS

På Sensus är vi experter på folkbildning, vi kan bilda och utveckla de flesta grupper av människor. Men det viktigaste arbetet är ändå det som sker ute i föreningarna. Teater Trots är ett utmärkt exempel på hur folkbildning används för att skapa.

Teater Trots är en grupp som gör sin folkbildning i samarbete med Sensus. De beskriver sig så här: Teater Trots bildades år 2004. Medelåldern i gruppen är hög, men de spelar teater TROTS att de nått mogen ålder, kanske just TROTS det. Att bli äldre framkallar nämligen en hel del TROTS. Det gäller att söka upplevelser, att hinna så mycket som möjligt, att verkligen leva TROTS att dagarna går fortare och fortare. För TROTS allt är ju livet rätt skönt att leva!

Gruppen har satt upp flera föreställningar. Där de hade svårt att finna ett manus som passade en grupp kvinnor över 60 år skapade de sitt eget. De skrev sin föreställning baserat på egna erfarenheter. Resultatet blev föreställningen Ljuva ålderdom, en collageföreställning om hur livet kan te sig i olika sammanhang. Själva föreställningen repeterades in under höst och tidig vår, allt i formen av studiecirkel.

Själva föreställningen framfördes under mars och april och det såldes över 200 biljetter. Sensus hjälpte till med affischer och programblad och samarbetet fortsätter under 2017.

### VARDAGSSVENSKA

Under hösten anordnade Sensus i samarbete med Röda Korset en cirkel i Vardagssvenska.

Två dagar i veckan träffades en grupp från Röda Korsets språkcafé i Sensus lokaler i Helsingborg för att lära sig svenska i en högre takt. Kravet för att få delta var god förståelse i svenska språket, samt en akademisk utbildning av något slag.

Detta för att försäkra sig om att deltagarna skulle klara av ett högt tempo, samt självstudier mellan tillfällena.

### FÖRELÄSNINGAR FÖR VOLONTÄRER

Under 2016 genomförde Sensus och IM en föreläsningsserie med fokus på Syrien, Afghanistan och Somalia för en volontärgrupp från IM som anordnar läxhjälp och besöker flyktingboenden.

Volontärerna som träffar många nyanlända och asylsökande ville lära sig mer om de olika kulturerna i de respektive länderna. Föreläsare var i huvudsak deltagare från RådRum Malmö.



### AMNINGSHJÄLPEN

Organisationen Amningshjälpen har, i samarbete med Sensus och med finansiering från Region Skåne, under 2016 genomfört 38 amningscirklar för blivande föräldrar.

Detta gör att 360 blivande föräldrar med gott självförtroende nu kan amma sina barn. Cirklar har i huvudsak ägt rum i Malmö, Helsingborg och Sjöbo.

### MÄNSKLIGA RÄTTIGHETSDAGARNA

I november 2016 anordnades Nordens största konferens, MR-dagarna, i Malmö.

Årets tema var Det handlar om dina rättigheter. Sensus är en av huvudarrangörerna och satt i år även med i den lokala arbetsgruppen. Tillsammans med flera aktörer i Malmö planerade vi dagarna.



Under konferensen fanns Sensus på plats med en monter där medarbetare från Skåne-Blekinge berättade om Sensus och samtalande med besökarna. Material om våra olika verksamheter delades ut och Multireligiösa almanackan samt våra MR-böcker fanns till försäljning.

Under dagarna anordnade Sensus fyra seminarier, bland annat det mycket välbesökta seminariet Våga prata om psykisk ohälsa i arbetslivet i samarbete med Nationell samverkan för psykisk hälsa och Riksförbundet Hjärnkoll. Seminarierna livesändes för att öka tillgängligheten och göra det möjligt för fler att ta del av MR-dagarna.

### MÅNGFALDSVECKAN

För tredje året i rad arrangerade Sensus, tillsammans med Helsingborgs stad och Antidiskrimineringsbyrån Helsingborg, Mångfaldsveckan i Helsingborg.

Syftet med Mångfaldsveckan är att visa upp allt det arbete som görs för mångfald, ge inspiration och i det långa loppet minska diskriminering.

Aktörerna som ville delta anmälde sitt arrangemang på Mångfaldsveckans hemsida. Där fick de även beskriva sin verksamhet samt ange om aktiviteten var öppen för allmänheten att besöka eller inte. Mångfaldsveckan 2016 innehöll 40 programpunkter bestående av bland annat workshops, språkcaféer, föreläsningar och filmvisningar.

### Kyrkliga organisationer

#### GROGRUND

Sensus uppdrag under 2016 har bland annat varit att verka för att främja delaktighet i samhället för asylsökande.

Samtidigt har vi, genom vår största medlemsorganisation Svenska kyrkan, identifierat ett stort behov av utbildade trädgårdsmästare inom kyrkogårdsförvaltningen, detta som ett resultat av stora pensionsavgångar.

Här har Sensus sett en möjlighet att möta två aktuella behov: Det stora behovet av meningsfull sysselsättning under asylprocessen samt trädgårdsbranschens behov av personal.

Tillsammans med Hvilan Utbildning, som är en erkänd aktör inom trädgårdsutbildningar, har vi samverkat för att möjliggöra för asylsökande att hitta en väg till arbete inom trädgårdsbranschen. Projektet Grogrund växte fram och en pilotomgång genomfördes under hösten 2016.

GroGrund är en utbildning för vuxna asylsökande med introduktion till trädgårdsyrken och närliggande arbetsområden, undervisning i svenska upp till SFI nivå C och praktik under 20 veckor på kyrkogårdar i Lunds stift. Satsningen är ett samarbete mellan Hvilan Utbildning, Sensus studieförbund Skåne-Blekinge och Svenska kyrkan.

Broby och Malmö pastorat fick möjlighet att delta i pilotprojektet. Med start i september, parallellt med undervisning i svenska, genomförde drygt trettio deltagare en tre månaders praktik på kyrkogårdarna i Broby, Hanaskog, Kristianstad, Hjärsås, Tyringe och Uppåkra. Efter avslutad praktik fick deltagarna gå en introduktionskurs på Hvilan Utbildning i Åkarp inom trädgård, återigen parallellt med svenskundervisning.

Genom de praktiska övningarna och i skolsalen har deltagarna lärt sig ord och begrepp som används inom trädgårdsbranschen. De har blivit utrustade med mycket goda förutsättningar att prova på yrket och knyta kontakter med lämpliga arbetsgivare.

Reem är en av dem som har gått GroGrund. Efter drygt ett år i Sverige har Reem kommit en bra bit på väg mot sitt mål. Hon är utbildad agronom och siktar på att bli forskare inom växtsjukdomar. Genom GroGrund har Reem fått bra träning i svenska och god inblick i den svenska arbetsmarknaden.

*- Jag fick jättebra kontakt både med min lärare och med arbetskamraterna på kyrkogården där jag gjorde min praktik. Det har varit en bra väg in i det svenska samhället,* säger Reem.

För dem som vill arbeta inom trädgårdsbranschen erbjuder GroGrund en genväg. Några av deltagarna har fått anställning på kyrkogårdar efter avslutad utbildning, medan andra fortsätter med studier på Hvilan. Fortsatta kontakter med nya vänner i församlingen och med andra bygger ett nätverk som också stärker den psykosociala hälsan.

Läs mer om GroGrund på [sensus.se/grogrund](http://sensus.se/grogrund)

#### **GOSPELFEST MALMÖ LIVE 2016**

Gospelmusiken föddes i Chicago på 30-talet och än idag ljuder sången på klubbar, i konsertsalar och inte minst i tusentals kyrkor varje söndag.



Inte mindre än 1000 körsångare anmälde sig till Gospelfesten 2016 som arrangerades av Soulful Music och Jonas Engström tillsammans med Sensus, Bilda, Sveriges körförbund, samt Svenska Gospelverkstan. Det blev en fullspäckad heldag med körövningar och röstcoaching av dr Carl Hall (USA). Gospelfesten avslutades med två konserter på kvällen.

Konserterna startade med en kort uppsjungning då körsångarna och publiken sjöng igenom några av sångerna.

Körledaren Jonas Engström guidade publiken och alla fantastiska körsångare från hela Skåne och Blekinge genom kvällen tillsammans med gästdirigenten dr Carl Hall, gästsolisten Aaron Marcellus och solist Laila Adele, Sveriges egen souldrottning.

### *Egen verksamhet*

#### **FRAMTIDSVECKAN**

I Kristianstad arrangerades Framtidveckan för tredje gången i september. Det är ett samarbete mellan flera studieförbund och ett antal föreningar med olika inriktning.

Syftet med Framtidsveckan i Kristianstad är att arbeta för Agenda 2030, FN:s mål för hållbar global utveckling. Varje studieförbund ansvarar för en dag och Sensus inriktning är social hållbarhet.

Under Sensus dag var temat integration. En rad intressanta föreläsare presenterade kommande och aktuella projekt i Kristianstad. Under eftermiddagen var cirkelledare för verksamheten Svenska från dag 1 och Vardagssvenska inbjudna till paneldebatt, soppa, mingel och efterföljande föreläsning på Regionmuseet med Hanin Shakrah om läget i Syrien och flyktingsituationen.

Hanin Shakrah har fram till nyligen arbetat som journalist på SVT bland annat med det Kristallen belönade programmet Fosterland. Hon har juristbakgrund och föreläser regelbundet för svenska myndigheter och kommunala förvaltningar om Syrien och flyktingsituationen och har specialiserat sig på internationell humanitär rätt.

Den här kvällen talade hon om Syrien, flyktingsituationen och om de utmaningar som flyktingarna mötte under och efter flykten ifrån sitt gamla hemland, inte minst i ljuset av förra sommarens diskussion om de tillfälliga asyllagar som införts i Sverige.

Föreläsningen var interaktiv och publikens deltagande och frågor styrde samtalets utformning. Det var en mycket intressant och lärorik kväll som lockade 50 deltagare.

## Musik

### **INSTRUMENTUNDERVISNING PÅ MUSIKHUSET I HELSINGBORG**

En rolig nyhet på musikhuset i Helsingborg är att antalet saxofonelever under 2015/16 har ökat från några få till fjorton. De samlas på en och samma dag, vilket är jättebra. Ofta kan vara klurigt att få ihop schemalaggingen så att det passar både elever och lärare.

Under de senaste tio åren har det inte varit någon direkt efterfrågan på saxofonundervisning, men nu har det exploderat. Det är företrädesvis vuxna som söker sig till kurserna och kvinnor är i majoritet.

Viola, Alfrida och Wictoria, 17, 32 och 50 år, är tre kvinnor från Röstångatrakten som alla har hittat till saxofonundervisningen på musikhuset, helt oberoende av varandra. På frågan om varför de har valt att spela saxofon svarar Viola och Alfrida:

*- För att det är ett intressant och roligt instrument, det är också lätt att börja med om man vill spela blås,* säger Viola.

*- Jag spelar sax för att det är ett perfekt instrument att spela punk på!,* säger Alfrida.

För att kunna delta i undervisningen måste eleverna ha en saxofon. Men saxofon är ett dyrt instrument. Nu har Sensus emellertid fått kontakt med ett företag i Malmö som hyr ut saxofoner, vilket har möjliggjort för fler att delta.

Vi har även hittat en duktig lärare från Malmö, Edvin Lorenius, som gärna vill ha fler elever. Förhoppningen är att inom en snar framtid även kunna erbjuda saxofonundervisning i Malmö.

### **SENSUS SAMARBETE MED LANDSKRONA KULTURSKOLA**

Sensus musikhus har under hösten 2016 startat ett samarbete med Kulturskolan i Landskrona. En dag i veckan finns Sensus på plats i Kulturskolans lokaler och håller ensemblegrupper för ungdomar.

För att få ytterligare repetitionstid, till exempel inför offentliga framträdanden, har ungdomarna därefter möjlighet att repa i Sensus lokaler.

Några har även valt att ta gitarr- och keyboardlektioner hos Sensus, delvis med fokus på låtarna de jobbar med i ensemblegrupperna.

Samarbetet kommer att fortgå under 2017 och förhoppningen är att fler väljer att spela hos Sensus parallellt med sina studier på Kulturskolan.



## MUSIKGLAPPET

År 2014 grundade Sensus, tillsammans med åtta andra studieförbund, projektet Musikglappet.

Målet med projektet är att tillsammans göra något konkret åt glappet mellan vision och verklighet vad gäller jämställdheten inom musikbranschen. Det ska vara 50/50 tycker vi!

Siffrorna visar dock att det fortfarande är en betydligt mindre andel kvinnliga än manliga deltagare i musikverksamheter hos i stort sett alla studieförbund. Därför fortsätter vi samarbetet tills vi har nått vårt mål.

studieförbund arbetar med sin musikverksamhet och regelbundna möten med verksamhetsutvecklare från de olika studieförbunden ger givande samtal som inspirerar och bidrar till nya idéer.

## Profilutbildningar

### LIVSLÅNGT LÄRANDE

För den som vill vidareutbilda sig genomför Sensus en mängd olika utbildningar. Det kan vara en diplomutbildning eller en utbildning som formas efter efterfrågan.



Under 2016 anordnade Musikglappet livemusik i Folkets Park. Sex kvinnliga akter medverkade: Nowa, Jane Bond, Pretentious Moi, Malena Ardevall, Kvinnliga situationen och Frida Schooner som DJ. Så här skrev ett av banden efteråt:

*TACK TACK TACK!!!! Det var så himla fint i lördags, hoppas ni kände det med oss! Så fint att vi fick se så många bekanta och nya ansikten där. Tack för att ni kom och tack till alla studieförbund som anordnade en så himla fin dag, Kvinnliga situationen*

Projektet bidrar även till studieförbundens utveckling av den egna musikverksamheten. Aldrig tidigare har vi haft en sådan inblick i hur övriga

Under 2016 har vi utbildat många deltagare om arbetsmiljölagen och regler om arbetsmiljö. Deltagarna får kunskap och verktyg för det förebyggande och systematiska arbetsmiljöarbetet. Vi fortsätter att erbjuda kurser då vi ser en fortsatt stor efterfrågan på utbildningar inom arbetsmiljö.

Under året har vi också märkt en ökad efterfrågan på våra HR-utbildningar. Deltagarna kommer från såväl näringslivet som den idéburna sektorn. Efter avslutad utbildning till Diplomerad HR-koordinator väljer många att fortsätta med utbildningen Diplomerad HR-specialist.

Utöver detta genomför vi även utbildningar inom ekonomi, lön och it. Deltagarna till utbildningarna kommer från näringsliv och idéburen sektor, samt från Trygghetsrådet som vi har ett gott samarbete med.

Vi vill vara flexibla och har under året jobbat mycket med att skräddarsy utbildningar utifrån våra kunders önskemål och behov. För att utbildningarna ska hålla högsta kvalitet samarbetar vi med kunniga och erfarna ledare.

## Ledarutveckling

### CERTIFIERING

För att stödja och inspirera i rollen som ledare erbjuder Sensus ett ledarutvecklingsprogram i flera steg och med olika fokus. Certifiering är den högsta nivån i programmet och riktar sig till våra mest erfarna ledare. Under 2016 genomfördes två certifieringar.

Certifieringen innehar två moment som båda utgår från Sensus pedagogiska policy: dels ett samtal kring folkbildning och de egna erfarenheterna av att vara ledare, dels en enskild skriftlig reflektion.

Det första momentet sker i grupp och innebär att ledaren tillsammans med Sensuscertifierare och övriga ledare reflekterar över innehållet i Sensus pedagogiska policy. Därmed får ledaren en bekräftelse på all den kunskap om folkbildning, ledarrollen och om hur en grupp kan utvecklas som hen har tillgodogjort sig under sina år som ledare.

I den skriftliga delen ges ledaren utrymme att själv reflektera kring några utvalda frågor inom området.



För att bli certifierad ledare krävs det att ledaren har:

- *insikt och förmåga att tillämpa Sensus pedagogiska policy*
- *deltagit i Sensus ledarutbildning grund eller har motsvarande utbildning*
- *positiva utvärderingar från genomförd verksamhet*
- *varit ledare i Sensus i minst 2 år med en omfattning motsvarande minst 100 studietimmar*

För ledaren innebär certifieringen bekräftelse, utveckling och erfarenhetsutbyte. Det är också ett konkret kvalitetsbevis, ett certifikat. För Sensus är certifieringen ett sätt att visa uppskattning för våra viktigaste ambassadörer.

Certifieringen innebär också en fördjupad dialog mellan ledare och Sensus verksamhetsutvecklare. Samtalen ger Sensus värdefull återkoppling på hur vår verksamhet kan se ut och kännedom om vilka behov och önskemål våra ledare har av vidare utveckling.

Sensus pedagogiska policy finns att läsa i sin helhet på [sensus.se/var-pedagogik/sensus-pedagogiska-policy](https://sensus.se/var-pedagogik/sensus-pedagogiska-policy)

# Ekonomi



<b>Resulträkning</b>	<b>2016</b>	<b>2015</b>
<b>VERKSAMHETENS INTÄKTER</b>		
Deltagar- och försäljningsintäkter	16 911	16 945
Bidrag	29 839	27 333
Övriga intäkter	4 729	3 754
<b>Summa</b>	<b>51 479</b>	<b>48 032</b>
<b>VERKSAMHETENS KOSTNADER</b>		
Direkta verksamhetskostnader	-8 989	-8 552
Övriga externa kostnader	-13 841	-13 823
Personalkostnader	-28 485	-26 268
Av- och nedskrivningar	-64	-94
<b>Summa</b>	<b>-51 379</b>	<b>-48 737</b>
<b>VERKSAMHETENS RESULTAT</b>	<b>100</b>	<b>-705</b>
<b>RESULTAT FRÅN FINANSIELLA INVESTERINGAR</b>		
Övriga ränteintäkter och liknande resultatposter	34	24
Räntekostnader och liknande resultatposter	-19	-15
<b>Summa</b>	<b>15</b>	<b>9</b>
<b>ÅRETS VINST</b>	<b>115</b>	<b>-696</b>



För detaljerad redovisning hänvisas till Årsredovisning för Sensus Skåne-Blekinge

## Balansräkning 2016      2015

Anläggningstillgångar

### MATERIELLA

#### ANLÄGGNINGSTILLGÅNGAR

Inventarier	42	79
-------------	----	----

<u>Summa anläggningstillgångar</u>	42	79
------------------------------------	----	----

Omsättningstillgångar

#### KORTFRISTIGA FORDRINGAR

Kundfordringar	1 639	1 411
----------------	-------	-------

Övriga kortfristiga fordringar	8 013	7 946
--------------------------------	-------	-------

Förutbetalda kostnader och upplupna intäkter	1 541	1 151
---	-------	-------

<u>Summa</u>	11 193	10 508
--------------	--------	--------

<b>KASSA OCH BANK</b>	1 320	344
-----------------------	-------	-----

<u>Summa omsättningstillgångar</u>	12 513	10 852
------------------------------------	--------	--------

<b>SUMMA TILLGÅNGAR</b>	<b>12 555</b>	<b>10 931</b>
-------------------------	---------------	---------------

#### EGET KAPITAL OCH SKULDER

Balanserat resultat	3 182	3 878
---------------------	-------	-------

Årets resultat	115	-696
----------------	-----	------

<u>Summa</u>	3 297	3 182
--------------	-------	-------

#### KORTFRISTIGA SKULDER

Skulder till kreditinstitut	-	641
-----------------------------	---	-----

Leverantörsskulder	1 799	1 400
--------------------	-------	-------

Övriga kortfristiga skulder	948	870
-----------------------------	-----	-----

Upplupna kostnader och förutbetalda intäkter	6 511	4 838
---	-------	-------

<u>Summa</u>	9 258	7 749
--------------	-------	-------

<b>SUMMA EGET KAPITAL OCH SKULDER</b>	<b>12 555</b>	<b>10 931</b>
---------------------------------------	---------------	---------------



För detaljerad redovisning  
hänvisas till Årsredovisning för  
Sensus Skåne-Blekinge

# Verksamhetsstatistik

## STATSBIDRAGSBERÄTTIGAD VERKSAMHET - ÖVERSIKT

Antal arrangemang	2015	2016
Studiecirkel	2 177	2 101
Annan folkbildningsverksamhet	1 246	1 303
Kulturprogram	5 379	5 636
<b>Summa</b>	<b>8 802</b>	<b>9 040</b>

Antal deltagare	2015	2016
Studiecirkel	15 717	15 627
Annan folkbildningsverksamhet	20 232	19 321
Kulturprogram	348 648	371 953
<b>Summa</b>	<b>384 597</b>	<b>406 901</b>

Antal studietimmar	2015	2016
Studiecirkel	125 484	109 816
Annan folkbildningsverksamhet	40 576	43 304
Kulturprogram	0	50 724
<b>Summa</b>	<b>166 060</b>	<b>203 844</b>



SCB framställer studieförbundsstatistik på uppdrag av Folkbildningsrådet. Här kan du ta del av statistik som rör studieförbundens verksamhet.  
[scb.se](http://scb.se)





## ÅLDERSKATEGORIER

Studiecirkel	2015	2016
Under 13 år	0	0
13-24 år	4 006	4 034
25-65 år	7 087	7 063
Över 65 år	4 624	4 530
<b>Summa</b>	<b>15 717</b>	<b>15 624</b>

Annan folkbildning	2015	2016
Under 13 år	4 554	5 339
13-24 år	2 828	2 217
25-65 år	8 875	8 180
Över 65 år	3 975	3 585
<b>Summa</b>	<b>20 232</b>	<b>19 321</b>



Den kategori anges som de flesta deltagarna i arrangemanget tillhör.

Kategorin "Under 13" kan endast förekomma i annan folkbildningsverksamhet.

## UNIKA DELTAGARE

Studiecirkel	2012	2013	2014	2015	2016
	10 404	9 044	8 354	8 391	9 024
Annan folkbild.	2012	2013	2014	2015	2016
	-	11 536	12 265	12 483	12 263
<b>Summa</b>	<b>10 404</b>	<b>20 580</b>	<b>20 619</b>	<b>20 874</b>	<b>21 287</b>

## SÄRSKILDA FOLKBILDNINGENSINSATSER MED ASYLSÖKANDE 2015-2016

Studiecirkel och annan folkbild.	2015		2016	
	Deltagare	Studietimmar	Deltagare	Studietimmar
Svenska från dag 1	164	180	1 500	5 355
Vardagssvenska	-	-	79	340

## SÄRSKILDA MÅLGRUPPER

Studiecirklar	2015	2016	2015	2016	2015	2016
	Antal arrangemang		Antal deltagare		Antal studietimmar	
Utrikesfödda	457	211	2 487	1 439	38 016	17 181
Deltagare med funktionsnedsättning	66	48	578	456	2 675	2 017
Arbetslösa	31	30	143	106	1 684	1 550
<b>Summa</b>	<b>554</b>	<b>289</b>	<b>3 208</b>	<b>2 001</b>	<b>42 375</b>	<b>20 748</b>

Annan folkbildning	2015	2016	2015	2016	2015	2016
	Antal arrangemang		Antal deltagare		Antal studietimmar	
Utrikesfödda	72	50	584	401	6 447	5 644
Deltagare med funktionsnedsättning	19	13	228	157	271	401
Arbetslösa	0	0	0	0	0	0
<b>Summa</b>	<b>91</b>	<b>63</b>	<b>812</b>	<b>558</b>	<b>6 718</b>	<b>6 045</b>



**VERKSAMHET PER LÄN OCH KOMMUN - STUDIETIMMAR OCH ANNAN FOLKBILDNINGSVERKSAMHET**

Skåne	2015	2016	2015	2016
	Studietimmar		Kulturprogram	
Bjuv	1 372	1 331	41	44
Bromölla	1 318	996	40	54
Burlöv	640	301	0	1
Båstad	1 278	836	183	114
Eslöv	222	229	39	32
Helsingborg	29 201	24 795	948	757
Hässleholm	4 590	4 700	241	229
Höganäs	1 429	1 453	78	82
Hörby	525	660	23	21
Höör	1 177	1 935	33	46
Klippan	363	225	31	10
Kristianstad	10 702	10 881	696	923
Kävlinge	570	1 290	15	14
Landskrona	6 582	6 675	110	95
Lomma	741	514	57	46
Lund	16 203	14 925	950	913
Malmö	61 648	43 638	600	593
Osby	361	319	43	47
Perstorp	1 712	2 297	35	54
Simrishamn	859	2 790	21	139
Sjöbo	721	849	28	54
Skurup	588	871	27	34
Staffanstorps	490	410	43	28
Svalöv	396	367	32	27
Svedala	189	190	13	7
Tomelilla	202	322	6	7
Trelleborg	175	120	7	3
Vellinge	456	317	22	37
Ystad	1 005	877	29	60
Åstorp	1 610	3 037	83	64
Ängelholm	2 604	2 832	151	153
Örkelljunga	2 523	5 899	43	66
Östra Göinge	3 311	6 410	51	122
<b>Summa</b>	<b>155 763</b>	<b>143 291</b>	<b>4 719</b>	<b>4 876</b>

**ANTAL STUDIETIMMAR**  
MINSKNING 8%

**ANTAL KULTURPROGRAM**  
ÖKNING 3,3%

**VERKSAMHET PER LÄN OCH KOMMUN - STUDIETIMMAR OCH ANNAN FOLKBILDNINGSVERKSAMHET**

Blekinge	2015	2016	2015	2016
	Studietimmar		Kulturprogram	
Karlshamn	1 879	1 881	145	230
Karlskrona	3 387	2 663	198	213
Olofström	890	968	127	89
Ronneby	3 484	3 269	60	88
Sölvesborg	653	1 048	130	139
<b>Summa</b>	<b>10 293</b>	<b>9 829</b>	<b>660</b>	<b>759</b>

**ANTAL STUDIETIMMAR**  
**MINSKNING -4,5%**

**ANTAL KULTURPROGRAM**  
**ÖKNING 15%**

Totalt regionen	2015	2016	2015	2016
	Studietimmar		Kulturprogram	
	166 056	153 120	5 379	5 635

**ANTAL STUDIETIMMAR**  
**MINSKNING -7,8%**

**ANTAL KULTURPROGRAM**  
**ÖKNING 4,8%**



**MEDLEMSORGANISATIONER OCH SAMVERKANSPARTER**

Medlemsorganisationer	2015		2016	
	Studietimmar	Kulturprogram	2015	2016
ABC - Aktiva insatser för människor och miljö	8	0	0	0
Amningshjälpen	426	404	1	0
BRO - Bröstcancerföreningarnas riksorganisation	203	182	16	6
Credo	0	0	19	27
EFS	2 101	2 110	232	252
Frisk och Fri - Riksförbundet mot ätstörningar	60	49	4	10
Föreningen Svenska kyrkans anställda i sjukhuskyrkan	0	0	0	0
Individuell Människohjälp	143	267	1	4
KFUMs Idrottsförbund	214	210	0	0
KFUMs Scoutförbund	420	270	0	0
KFUM Sverige	1 010	1 193	4	4
Kvinnor för mission	0	0	0	0
Kvinnor i Svenska kyrkan	53	40	15	26
Kyrkans Akademikerförbund	0	0	0	0
Kyrkomusikernas Riksförbund	0	0	0	0
Mandeiska Sabeiska Samfundet	2 382	1 114	20	0
RFHL - Riksförbundet för Rättigheter, Frigörelse, Hälsa och Likabehandling	0	0	0	0
Riksförbundet Ekumeniska grupperna för kristna homosexuella- och bisexuella	0	0	0	0
Riksförbundet Sveriges konstföreningar	195	98	20	10
Riksförbundet Sveriges lottakårer	23	0	10	16
Riksorganisationen SPES	85	60	0	2
Scouterna	6 740	14 645	6	34
SHEDO - Self Harm and Eating Disorders Organisation	0	0	0	0
S:t Georgs Scoutgillen i Sverige	0	0	0	0
Sigtunastiftelsen	0	0	0	0
Spädbarnsfonden	0	0	0	0
Stiftelsen Sverige och kristen tro	0	0	0	0
Svenska kyrkan	42 987	40 187	3 251	3 640
Svenska Kyrkans Arbetsgivarorganisation	164	0	0	0
Svenska kyrkans Lekmannaförbund	27	95	102	121
Svenska kyrkans Unga	0	30	4	1
Svenska muslimer för fred och rättvisa	0	0	0	0
Sveriges Kyrkosångsförbund	1 215	791	0	0
Sveriges Syriska Riksförbund	184	200	0	0
Y's men International Region Sweden	0	24	8	18
<b>Summa</b>	<b>58 640</b>	<b>61 969</b>	<b>3 713</b>	<b>4 171</b>

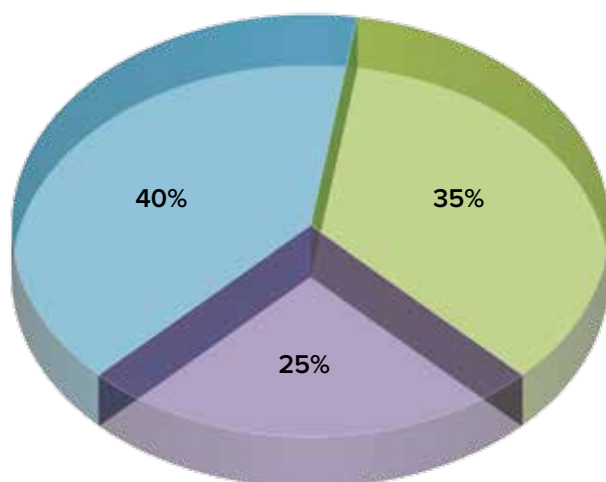
## MEDLEMSORGANISATIONER OCH SAMVERKANSPARTER

Samverkan övrigt	2015		2016	
	Studietimmar		Kulturprogram	
Amnesty	0	0	0	0
BRIS	0	0	0	0
Fackförbundet ST	0	0	0	0
Feministiskt initiativ	29	9	51	25
Finnasförbundet	0	0	0	0
Försvarsförbundet	0	0	0	0
Kvinna till kvinna	-	0	-	0
Läraryrskörbundet	0	0	0	0
Polisförbundet	-	0	-	0
Röda Korset ungdomsförbund	0	0	0	0
SPRF - Sveriges Pensionärers Riksförbund	1 236	1 300	28	30
Sveriges kristna råd	0	0	0	0
Sveriges makalösa föräldrar	0	0	0	0
TCO	0	0	0	1
Tjejzonen	-	0	-	0
Vision	0	0	2	3
Övriga samverkanspartner	55 042	36 232	1 216	1 168
Lokal/regional medlemsorganisation	20	46	86	48
<b>Summa</b>	<b>56 327</b>	<b>37 587</b>	<b>1 383</b>	<b>1 275</b>
<b>Egen verksamhet</b>	<b>51 093</b>	<b>53 564</b>	<b>283</b>	<b>190</b>

## STUDIETIMMAR I STUDIECIRKLAR OCH ANNAN FOLKBILDNINGSVIRKSAMHET

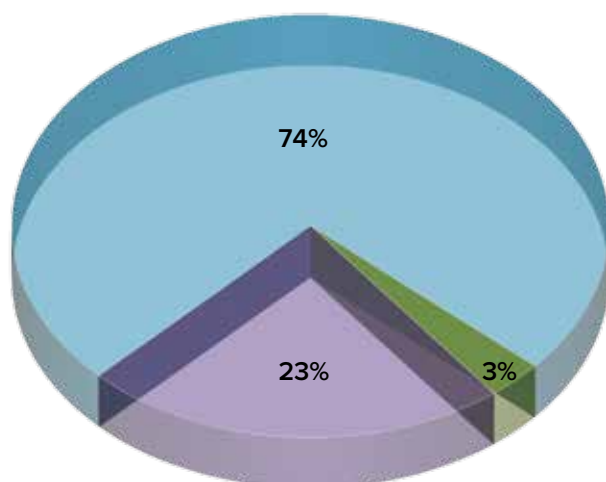
	2015		2016	
	Studietimmar		Kulturprogram	
<b>Medlemsorganisation</b>	58 640	61 969	3 713	4 171
<b>Samverkan övrigt</b>	56 327	37 587	1 383	1 275
<b>Egen verksamhet</b>	51 093	53 564	283	190
<b>TOTALT REGIONEN</b>	<b>166 060</b>	<b>153 120</b>	<b>5 379</b>	<b>5 636</b>

Fördelning studietimmar 2016



- Medlemsorganisationer
- Egen verksamhet
- Samverkan övrigt

Fördelning kulturprogram 2016



- Medlemsorganisationer
- Egen verksamhet
- Samverkan övrigt

Vi ger möjlighet till utveckling och lärande i mänskliga möten och genom kulturupplevelser. Vi erbjuder den nyskapande mötesplatsen, där människor stärker sin kompetens, vågar överskrida sina gränser och flyttar perspektiven in i framtiden.

Varje människa uppfattar sig som lärande och skapande med ansvar och kraft att påverka sin livsmiljö. Det lokala och globala samhället präglas av tillit eftersom varje människas kapacitet tas tillvara. Organisationer och arbetsplatser utvecklas med engagerad och kompetent medlemskraft och medarbetarkraft.

**sensus**

Sensus studieförbund  
Studentgatan 4, 211 38 Malmö

040-664 56 80  
malmo@sensus.se  
sensus.se  
facebook.com/sensuskaneblekinge

*Här hittar du våra  
kontaktuppgifter!*

