



MUSIKGLAPPET

.....

Förbund

Hälsd

kscer

2016

Verksamhetsberättelse
Sensus Skåne-Blekinge

Alla människor är födda fria och lika i värde och rättigheter

Så inleds FN:s allmänna förklaring om de mänskliga rättigheterna från 1948¹. De flesta ställer sig bakom förklaringen, men det finns utmaningar när rättigheterna ska förverkligas.

Vi är nog många som idag upplever att respekten för alla människors lika värde och rättigheter försvagas. Rasism, populism och extremism är växande hot. Det demokratiska utrymmet utmanas på olika sätt i vårt samhälle. Studier visar att den historiskt höga sociala tilliten i Sverige minskar². Hur kan vi med folkbildning bidra till att stärka och utveckla demokratin?

Förbudet mot diskriminering och principen om likabehandling är grundläggande. Det gäller diskriminering i lagens mening, men också rätt till hälsa, bostad, arbete och utbildning. Vilka grupper riskerar i högre grad än andra att få sina rättigheter kränkta? Var sker diskriminering? Hur går diskriminering att motverka?

Det har sagts att religion har spelat ut sin roll i samtids Sverige. Att religion är en privatsak eller överflödigt i vårt samhälle. I motsats till detta ser vi idag att de olika kyrkornas roll i samhället är större än på mycket länge, livsfrågor och tro betyder alltmer för allt fler. Vilka mötesplatser behöver människor som söker svar på svåra frågor, eller som vill söka och leva i sin tro?

Vi ser hur klimatkrisens effekter blir allt tydligare. Det finns stora förhoppningar kring Agenda 2030, de globala målen för hållbar utveckling. Hur hänger mänskliga rättigheter ihop med begrepp som social hållbarhet och mångfald?



Reino Fridh, regionchef, Sensus Skåne-Blekinge

Vi vill med vår folkbildningsverksamhet nå en ökad mångfald människor. Vi vill inspirera till egen utveckling och eget engagemang, och till sökande av svar på de egna frågorna. När fler deltar i bildning och kultur ökar också förståelsen för allas lika rättigheter och ansvar i ett hållbart samhälle.



¹ Den allmänna förklaringen om de mänskliga rättigheterna finns på FNs hemsida, fn.se, och på manskligarattigheter.se



² Social tillit
larstragardh.se/social-tillit/

Innehåll

- 4** Folkbildningens mål och syfte
- 5** Sensus studieförbund
Sensus identitet
- 6** Sensus region Skåne-Blekinge
Sensus - en stark aktör i samhällsutvecklingen, värdeskapande samarbeten, regional dialog och samverkan, mål Sensus Skåne-Blekinge, regionstyrelse, representation
- 9** Regionens organisation och finansiering
Verksamhetens finansiering
- 10** Systematiskt kvalitetsarbete och ständiga förbättringar
Etik och verksamhetskontroll, kommunikation, destination framtiden
- 12** Verksamheten 2016
Verksamhetens utveckling 2016, regional verksamhet i Skåne och Blekinge, lokal närvaro, utvecklingsområden 2017
- 16** Verksamheten 2016 i urval
Ideella organisationer, Kyrkliga organisationer, Egen verksamhet, Musik, Profiltutbildningar, Ledarutveckling
- 22** Ekonomi
Resultaträkning, balansräkning
- 24** Verksamhetstatistik
Statsbidragsberättigad verksamhet, ålderskategorier, unika deltagare, särskilda målgrupper, verksamhet per län och kommun, medlemsorganisationer och samverkansparter, samverkan övrigt, fördelning studietimmar och annan folkbildningsverksamhet



Folkbildningens mål och syfte

RIKSDAGEN HAR I BRED ENIGHET beslutat att folkbildningen ska stå fri från statlig styrning. I juni 2014 fastställdes ett särskilt mål för folkbildningspolitiken³:

Folkbildningen ska ge alla möjlighet att tillsammans med andra öka sin kunskap och bildning för personlig utveckling och delaktighet i samhället.

Statens ambitioner med folkbildningspolitiken är tydliga. Folkbildningens målgrupp är alla. Riksdagen har fastställt fyra syften med statens anslag till folkbildningen, att:

- *stödja verksamhet som bidrar till att stärka och utveckla demokratin*
- *bidra till att göra det möjligt för en ökad mångfald människor att påverka sin livssituation och skapa engagemang att delta i samhällsutvecklingen*
- *bidra till att utjämna utbildningsklyftor och höja bildnings- och utbildningsnivån i samhället*
- *bidra till att bredda intresset för och öka delaktigheten i kulturlivet*



³ Propositionen Allas kunskap - allas bildning 2013/14:172



Sensus studieförbund

SENSUS STUDIEFÖRBUND ÄR EN idéburen organisation som arbetar med folkbildning över hela landet. Verksamheten är tillgänglig för var och en som vill delta.

Sensus utgångspunkter:

- *alla människor är unika och har lika värde*
- *alla människor har förmåga att utvecklas*
- *samtal, reflektion och möjlighet till eget skapande är sätt att värna och fördjupa demokratin*

Sensus finns med bildnings- och kulturverksamhet inom samhällets alla sektorer. Områdena är många. Livsfrågor, hälsa, rättigheter, tro och religion, musik, hållbarhet, tillgänglighet, föreningsutveckling, arbetsliv, fackliga utbildningar och integration är några exempel.

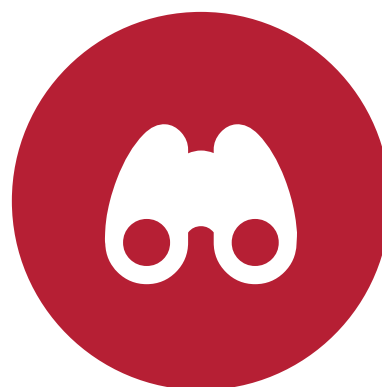
Sensus Identitet

Sensus identitet antogs av Sensus förbundsstämma 2015. Identiteten, tillsammans med Sensus Grund, Vision och Verksamhetsidé beskriver vilka Sensus är och vill vara⁴.

Sensus arbetar med bildning och kultur. Allt vi gör är folkbildning. Livsfrågor, rättighetsbaserat förhållningssätt och ett aktivt hållbarhetsarbete är målområden och naturliga delar av vårt arbete i vardagen.

Tillsammans med medlemsorganisationer, samarbetsparter och deltagare skapar vi verksamhet och finns med där mötesplatser för bildning utvecklas.

Vi strävar efter en genuin förståelse av samtiden och dem vi samarbetar med. Vi bygger långsiktiga och kvalitativa relationer.



⁴ Läs Sensus identitet i sin helhet på sensus.se/om-sensus/identitet



Sensus region Skåne-Blekinge

SENSUS STUDIEFÖRBUND REGION SKÅNE-BLEKINGE är en av åtta fristående regioner inom Sensus studieförbund. Tillsammans bedriver vi folkbildning i hela Sverige. Regionen är en ideell förening med 35 nationella medlemsorganisationer och ett stort antal regionala och lokala samverkansparter.

Egna studielokaler och kontor finns i Helsingborg, Kristianstad, Lund, Malmö och Karlskrona. Sensus har musikhusverksamhet i Helsingborg och Landskrona.

Med engagemang från 1 800 ledare är vi en betydande drivkraft och resurs för föreningar och för det lokala kulturlivet. Vi skapar mötesplatser för bildning och kultur över hela Skåne och Blekinge.

Sensus Skåne-Blekinge är med över 9 000 årliga arrangemang, varav 2 100 studiecirkelar med och formar framtiden i Skåne och Blekinge.

Sensus - en stark aktör i samhällsutvecklingen

Sensus stödjer människors livslånga lust till utveckling och till lärande. Vi rustar och stimulerar en mångfald av människor att påverka sin livssituation och delta i samhällsutvecklingen.

Hos Sensus möts människor med olika bakgrund och tolkningar i respekt för varandra. Genom möten delas synsätt, kunskaper och erfarenheter. Människor förstår sig själva och varandra bättre. Så skapas insikt, engagemang och ansvarstagande för demokrati och omvärld.

Många unga som deltar i Sensus verksamhet får erfarenheter som längre fram i livet leder till viktiga uppdrag i samhället.

Sensus är en stark aktör i samhällsutvecklingen och en känd opinionsbildare för folkbildningens roll i samhället.

Värdeskapande samarbeten

Sensus medlemsorganisationer och samverkansparter har en bred och skiftande verksamhet. I nära samverkan skapar vi folkbildning.

Samverkan med Sensus ska kännetecknas av dialog och vår ambition är att samverkan med Sensus ska upplevas som inspirerande. Vi erbjuder användbara pedagogiska metoder och verktyg, utformade för att skapa goda samtal med stor delaktighet. Vi erbjuder kompetensutveckling för ledare, studiematerial, utställningar och mycket mer. Sensus verksamhet ska bidra till att förverkliga organisationernas och samhällets syften med folkbildning.



SENSUS STUDIEFÖRBUND består av 8 fristående regioner.

Regionen är en ideell förening med 35 nationella medlemsorganisationer och ett stort antal regionala och lokala samverkansparter.

9000

Årliga arrangemang

2100

Studiecirkelar

1800

Ledare

Medlemsorganisationerna har ett direkt inflytande över Sensus och över den verksamhet vi utvecklar⁵.

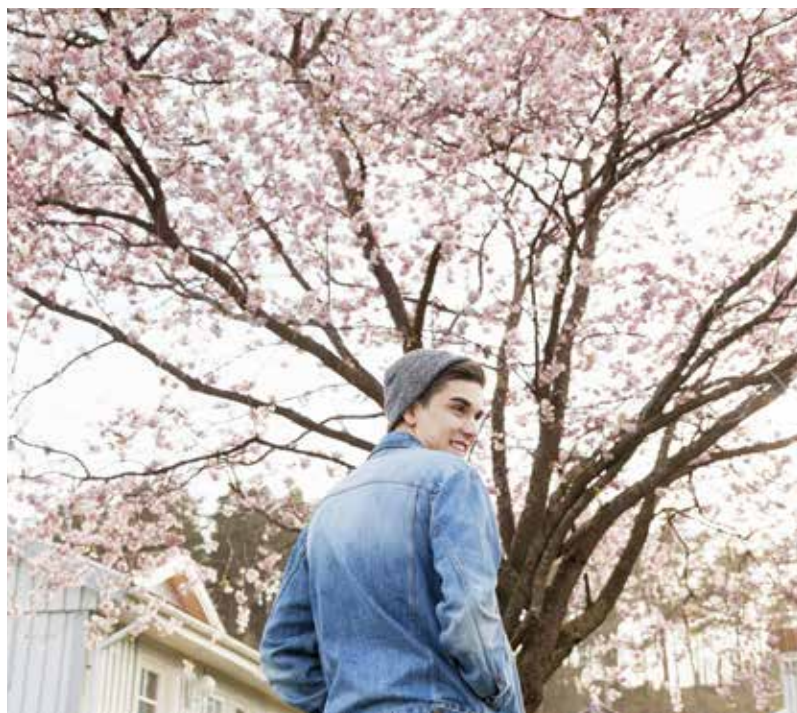
Den totala volymen studietimmar fördelas med ungefär lika delar på medlemsorganisationer, samverkan med andra samarbetsparter och egen verksamhet.

Regional dialog och samverkan

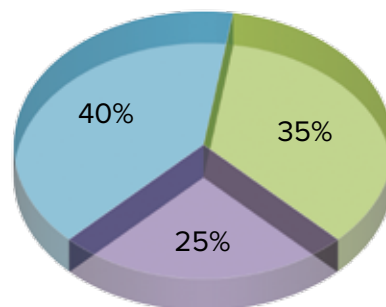
Folkbildningen i Skåne och Region Skåne har i samverkan utvecklat *Överenskommelse mellan folkbildningen i Skåne och Region Skåne*⁶.

Överenskommelsen syftar till att synliggöra och stärka folkbildningens roll i det regionala utvecklingsarbetet. Överenskommelsen ska också bidra till förverkligandet av såväl statens fyra syften för folkbildningen som till förverkligandet av Region Skånes utvecklingsstrategi *Det öppna Skåne 2030*.

Överenskommelsen innebär samverkan inom folkbildningen och med Region Skåne kring sju gemensamma områden som är särskilt angelägna att utveckla gemensamt: Demokrati, Integration, Mångfald, Kompetensförsörjning och arbetsmarknad, Kultur, Miljö och Folkhälsa.



Sensus har goda samarbeten med regionmuséer i Skåne och Blekinge kring olika satsningar och utställningar. Exempel på samarbeten under 2016 är utställningarna *Elleholm – staden som försvann* på Blekinge museum i Karlskrona och *Skånes moderna kulturarv* på Kulturen i Lund. I samband med utställningen *Skägget* på Regionmuseet i Kristianstad erbjöd Sensus och museet en föreläsning om skäggets historia.



FÖRDELNING STUDIETIMMAR 2016

- Medlemsorganisationer
- Egen verksamhet
- Samverkan övrigt



⁵ Läs mer om Sensus medlemsorganisationer på www.sensus.se/om-sensus/medlemsorganisationer

⁶ Läs mer om överenskommelsen här utveckling.skane.se/utvecklingsomraden/kulturutveckling/folkbildning/gemensam-overenskommelse

Mål Sensus Skåne-Blekinge

Målområden för Sensus verksamhet:

- *Bildning och livslångt lärande*
- *Kultur och demokrati*
- *Livsfrågor*
- *Rättighetsfrågor*
- *Hållbar utveckling*
- *Långsiktiga och kvalitativa relationer*

Sensus Skåne-Blekinge årsstämma 2016 fastställde regionala målområden⁷ för verksamheten. Måluppfyllnad följs systematiskt upp med olika verktyg, rapporter och undersökningar.

Därutöver vägleds verksamheten av medlemsorganisationernas mål och prioriteringar, av regionala och kommunala kulturplaner samt av en aktiv omvärldsbevakning och dialog med samarbetsparter och andra samhällsaktörer.

Regionstyrelse

Regionstyrelsen väljs med två års mandat och består av elva ledamöter, inklusive representant för anställda.

Marie Wojdkow, ordförande, Malmö
Helena Tengstrand, vice ordförande, Ödåkra
Mats Hansson, Malmö
Eva Hall, Malmö
Lars-Göran Persson, Olofström
Marie Svedberg Algotsson, Kristianstad
Mia Latvala, Malmö
Tomas Andersson, Lund

Emma Stene Jernqvist, Ängelholm
Clara Kristiansen, Malmö
Helene Wilkens, personalrepresentant, Vinslöv
Adjungerad: Reino Fridh, Olofström, Regionchef

Revisorer

Jesper Sturesson, KPMG AB, Kristianstad
Maurits Rehn, Svenska kyrkan, Jämshög



⁷ Huvudsaklig verksamhetsinriktning 2016 - 2020, fastställd av Regionstämman i maj 2016

Representation

Regionen har haft representation följande organisationers styrelser:

- *Skånes Bildningsförbund; Reino Fridh, regionchef*
- *Skånes studieförbund i samverkan; Reino Fridh, regionchef*
- *Blekinge Läns Bildningsförbund; Danne Carlson, verksamhetsutvecklare*
- *Jämshögs Folkhögskola; Reino Fridh, regionchef, ersättare Lars-Göran Persson, styrelseledamot*
- *Nätverket Idéburen sektor Skåne; Stefan Hjelm, enhetschef*
- *Ideell kulturallians Skåne; Lina Cronzell, verksamhetsutvecklare*

Sensus tar en aktiv roll i samverkan med andra studieförbund och organisationer inom folkbildningen. Vi ser samverkan inom den idéburna sektorn som en viktig uppgift i samhällsutvecklingen. Vi bidrar med Sensus värdegrund och identitet, och lyfter fram våra målområden livsfrågor, rättighetsbaserat arbete, hållbarhet och långsiktiga kvalitativa relationer.

Regionens organisation och finansiering

SENSUS SKÅNE-BLEKINGE ÄR ORGANISERAT för att på bästa sätt stödja samverkan med medlemsorganisationer och samverkanspartner. Vårt arbetssätt ska också bidra till att vi använder våra resurser effektivt och når våra mål.

Organisationen är uppbyggd kring verksamhetsområdena Kyrkliga organisationer, Ideella organisationer, Kultur och Projekt och utbildningar, samt med ett resursteam som svarar för ekonomi, kommunikation, HR, ledarutveckling, verksamhetsuppföljning, servicefunktion och andra stödtjänster.

Verksamhetens finansiering

Den statsbidragsgrundande folkbildningsverksamheten genomförs som studiecirklar, kulturprogram och annan folkbildning. Verksamheten finansieras med bidrag från stat, Region Skåne och Region Blekinge samt 36 av de 38 kommunerna (Staffanstorp och Vellinge har inte lämnat kommunala bidrag till Sensus under 2016).

Därutöver bedrivs verksamhet som finansieras med deltagaravgifter. Exempel är individuell instrument- och sångundervisning, kurser och annan fortbildning, diplomutbildningar etc.

Sensus Skåne-Blekinge driver också, i samverkan med andra organisationer, en omfattande projektverksamhet med särskild projektfinansiering.

36
av
38

Verksamheten finansieras bl.a. med bidrag från 36 av regionens 38 kommuner



Systematiskt kvalitetsarbete och ständiga förbättringar

MEDLEMSORGANISATIONERNA HAR ETT stort engagemang i Sensus och stora förväntningar på verksamheten.

Samhällets anslag till folkbildningen vittnar om ett stort förtroende för den folkbildningsverksamhet vi bedriver och det värde den har för människors och samhällets utveckling.

Vi arbetar systematiskt med styrning av verksamhet och ekonomi, med kvalitetsarbete samt med internkontroll. Styrelsen får fortlöpande rapportering om verksamhetens resultat, måluppfyllelse och ekonomiska utveckling.



En gemensam förståelse för Sensus identitet, mål och vision, samverkan om verksamhetens mål och allas arbetsuppgifter, samt en god arbetsmiljö och en väl fungerande organisation utgör grunden för vårt arbete.

Etik och verksamhetskontroll

I Sensus etikgrupp utvärderas erfarenheter från egenkontroller och granskningar samt andra etikfrågor. Information och utbildning om tolkning och tillämpning av gällande riktlinjer och regler är återkommande inslag i regionens kompetensutveckling.

Sensus verksamhet granskas löpande genom egenkontroll av minst 5 % av verksamheten. Granskningsarbetet är också en process för internt lärande. I granskningen ingår utvärdering av genomförda arrangemang, samtal med uppdragsgivare, ledare och deltagare samt redovisning enligt fastställda rutiner.

Projekt och särskilda satsningar utvärderas enligt fastställd projektplan. Vid behov genomförs särskild genomlysning av verksamhet.

5 %

Varje år granskas 5 % av verksamheten

Kommunikation

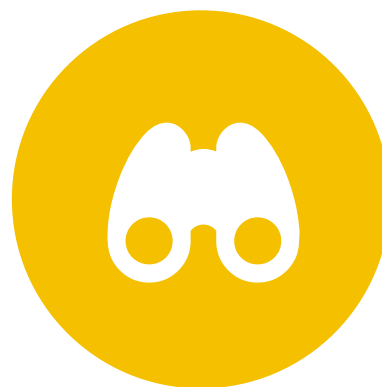
Sensus vill vara folkbildare i alla möten med människor, både fysiskt och digitalt. Vi strävar efter att samtala och skapa möjligheter för delaktighet, reflektion och bildning i vår kommunikation. Sensus ledstjärna för kommunikation beskriver hur vi ser på kommunikation, vem vi vill vara och hur vi vill kommunicera. Ledstjärnan används som guide i vårt dagliga arbete.

- *Vi är folkbildare*
- *Vi hjälps åt*
- *Vi bygger relationer*
- *Vi gillar enkelhet*
- *Vi vill vara lätta att känna igen*
- *Vi strävar efter ständiga förbättringar*

Sensus.se är navet i vår kommunikation. Så långt det är möjligt ska våra målgrupper kunna hitta information om all vår verksamhet här. Vi vill möta människor där de är, därför finns vi också i sociala medier. Sensus har även en blogg⁸, en Facebooksida och en filmkanal på Youtube⁹.

Destination Framtiden

För att vi i Sensus ska kunna motsvara dagens och framtidens krav måste vi förändras över tid. Arbetet med Sensus framtidsfrågor "Destination Framtiden" har fortsatt. Det vägleder oss i vårt förändringsarbete för att vi ska bli de vi vill vara, och fortsätta att vara en stark folkbildningsaktör även i framtiden.



⁸ blogg.sensus.se

⁹ youtube.com/sensusstudief

[facebook.com/
sensuskaneblekinge/](https://facebook.com/sensuskaneblekinge/)



Verksamheten 2016

VERKSAMHETEN I SENSUS SKÅNE-BLEKINGE har under 2016 uppgått till 214 620 studietimmar. Sammanlagt deltog 409 491 personer i 9 173 arrangemang. I studiecirkel deltog under året 15 627 personer.

Verksamhetens utveckling 2016

Ökningen av verksamhet i samverkan med Svenska kyrkan fortsätter från föregående år. I nära dialog med församlingar och pastorat, genom samarbeten och utifrån lokala behov stärks relationerna.

Kyrkokörer, kyrkomusik och musikarrangemang är betydande verksamhetsområden som erbjuder upplevelser för många i alla kommuner i Skåne och Blekinge.

I samarbete med Lunds stift och Jämshögs folkhögskola erbjuder Sensus utbildning och fördjupning för ideellt verkamma i kyrkan¹⁰.

Projekt Sacer¹¹ är ett flerårigt samarbete med Lunds stift som syftar till att öka församlingarnas medvetenhet och kunskap om ansvar, vård och underhåll av det skyddade kyrkliga kulturarvet. Vår ambition är att även initiera folkbildning om kulturskatterna genom studiecirkel och studiematerial.

Under 2016 har en omfattande verksamhet bedrivits för asylsökande, till stor del i samverkan med kyrkans församlingar. I 22 kommuner i Skåne och Blekinge har vi genomfört språkcaféer och studiecirkel i svenska och samhällsorientering för asylsökande. En "Världskör" med sångare från olika asylboende i Höganäs framförde en mycket uppskattad konsert vid julslytningen.



214 620

Totala studietimmar

409 491

Antal deltagare i arrangemang

9 173

Totalt antal arrangemang

15 627

Antal personer medverkande i studiecirkel



¹⁰ Läs mer om samarbetet mellan Sensus, Jämshögs folkhögskola och Lunds stift på sensus.se/ideellkyrkan

¹¹ Läs mer om Sacer på sensus.se/sacer

I projektet *GroGrund*¹² har Sensus, i samarbete med Lunds stift och Hvilan Utbildning AB, genomfört en utbildning i trädgårdsskötsel där teori och praktik varvades med undervisning i svenska. Genom projekten *RådRum*¹³ och *Premo*¹⁴ får de som är nyanlända i Sverige ta del av folkbildningen som stöd i sin etablering.

Samarbeten med föreningar med medlemmar från olika kulturer eller med olika etnisk bakgrund är ett utvecklingsområde. I samarbeten med olika trossamfund breddas och fördjupas mångfalden i bildnings- och kulturverksamheten.

Under året har utbildningen *Ledarskap i fokus* genomförts i samarbete med Nämnden för statligt stöd till trossamfund. Ledare från olika trossamfund utbildades i bland annat ledarskap, människosyn, makt och härskartekniker, konflikthantering, mänskliga rättigheter och religionsfrihet, familjerätt, svåra samtal och kommunikation, Sveriges religionshistoria och Sveriges civilsamhälle.

Ledarutveckling är ett högt prioriterat regionalt utvecklingsområde¹⁵. Med Sensus program för ledarutveckling stödjer vi ledarna i ledarrollen, förankrar folkbildningens pedagogik och stärker ledarnas relation med Sensus. Allt fler genomgår Sensus program för ledarutveckling. Vi erbjuder även seminarier, inspirationsdagar, fortbildning och möjlighet till erfarenhetsutbyte. På Sensus hemsida finns studiematerial¹⁶ och en metodbank¹⁷ med många olika metoder och övningar som stöd till ledare.

Regional verksamhet i Skåne och Blekinge

Sensus har en regional organisation. Det innebär att hela den samlade kompetensen är tillgänglig för både regional och lokal verksamhet och utveckling, i såväl Skåne som Blekinge.

Sensus arbete med barnkonsekvensanalys enligt FNs barnkonvention fortsätter. Sensus har i samarbete med Fonden för mänskliga rättigheter tagit fram studiematerialet *Barnets rätt - en bok om barnkonventionen* som ger en grundläggande introduktion till barnkonventionen.

Kyrkomusiken, Skånes orgelveckor, utbildningen *Uppdrag förtroendevald* och ledarutveckling för unga konfirmandledare är andra exempel på regional verksamhet i samverkan med Svenska kyrkan. Körakademin ger körmedlemmar tillgång till bland annat ScorX¹⁸, en unik resurs för att öva stämsång.



¹² Läs mer om GroGrund på sidan 17, samt på sensus.se/grogrund.

Se även filmen om Grogrund Skåne på: youtube.com/sensusstudief

¹³ Läs mer om RådRum på sensus/radrum

¹⁴ Läs mer om Premo på sensus.se/premo

¹⁵ Läs mer om Sensus ledarutveckling på sidan 21

¹⁶ Ta del av Sensus studiematerial på sensus.se/studiematerial

¹⁷ Läs mer om Sensus metodbank på sensus.se/metodbanken

¹⁸ Läs mer om ScorX på scorx.org



I samverkan med Scouterna bedriver Sensus ett omfattande och systematiskt regionalt arbete kring Scouternas ledarutvecklingsprogram för unga. Tillsammans har vi tagit fram studiematerialet *Trygga möten* om diskriminering och trakasserier.

Sensus, TCO och fackförbunden inom TCO samverkar på många olika sätt, från utveckling av nya utbildningar och verktyg till praktiskt genomförande.

Sensus Skåne-Blekinge erbjuder föreläsningar och workshops för barn och vuxna med läs- och skrivsvårigheter, samt för föräldrar, anhöriga och vänner. Vi utbildar även bibliotekspersonal i att hantera program och läsplattor för att personer med läs- och skrivsvårigheter ska få rätt hjälp på biblioteken.

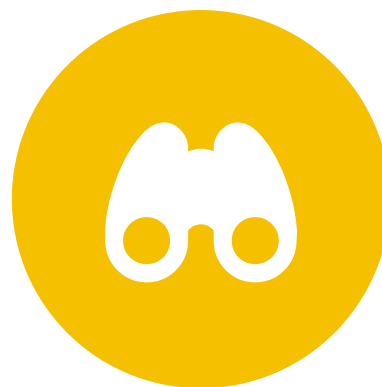
Angeläget¹⁹ är en serie föreläsningar kring aktuella och angelägna ämnen. Föreläsningar filmas och görs tillgängliga på internet för att ännu fler ska få möjlighet att ta del av dem.

Sensus samarbetar med muséer, bibliotek och andra kulturinstitutioner runt arrangemang och utställningar, både regionalt och lokalt. Arrangemangen kännetecknas av folkbildning inom Sensus målområden livsfrågor, rättigheter och hållbarhet.

Sensus samverkar även med teaterföreningar och andra organisationer inom konst och kultur. I samarbete med Sveriges konstförening erbjuder vi cirklar i konsthistoria och arkitektur. Cirklarna genomförs med hjälp av inspelade seminarieprogram, digitalt tillgängliga.

Sensus har en omfattande musikverksamhet som når musikintresserade i alla åldrar i Skåne och i Blekinge. Verksamheten bedrivs på våra musikhus och i samarbete med regionala musikorganisationer, kultur- och musikföreningar och kulturskolor, samt tillsammans med musikgrupper. Manifest on tour²⁰ är en seminarieturné där experter från musikbranschen delar med sig av kunskaper och erfarenheter. Banden får branschkunskap och möjlighet att knyta nya kontakter inom musikbranschen och musiklivet samt ges möjlighet till spelningar.

Heliga Danser, Mandalamålning och Kreativt skrivande lockar deltagare i både Skåne och Blekinge. Nätcirklarna i Kreativt skrivande är populära. Här utvecklas deltagarna i sitt eget skrivande och lär sig läsa andras texter.



¹⁹ Se Angelägetföreläsningar på sensus.se/angelaget

²⁰ Manifest on tour arrangeras av Sensus och SOM (Svenska Oberoende Musikproducenter) i samarbete med SAMI (Svenska Artister och Musikers Intresseorganisation) och Musikerförbundet.

Läs mer på manifestgalan.se



Sensus samarbetar med flera självhjälps- och stödföreningar, såsom Amningshjälpen, SHEDO, Frisk och Fri, RFHL och SPES. Genom ledarutveckling och framtagande av studiematerial stödjer vi en viktig verksamhet och erbjuder mötesplatser för människor som på olika sätt är utsatta.

Lokal närvaro

Sensus Skåne-Blekinge har verksamhet i alla kommuner i Skåne och Blekinge, vanligen i samarbete med medlemsorganisationer och andra samarbetsparter. I samarbete med bibliotek och andra samverkansparter skapar vi mötesplatser och kulturarrangemang.

För att skapa kännedom om Sensus lokala närvaro gör vi särskilda utskick till några utvalda kommuner. Utskicken innehåller korta nedslag i verksamheten²¹. Det kan vara ett besök i en studiecirkel eller vid ett kulturarrangemang, en intervju med en ledare eller deltagare eller något annat. Under 2017 kommer vi att utveckla arbetet så att vi synliggör Sensus lokala närvaro i fler kommuner.

Utvecklingsområden 2017

Under 2017 ska vi fördjupa våra samarbeten med medlemsorganisationer och andra samverkansparter samt stärka vår ordinarie basverksamhet.

Vi ska utveckla vårt arbetssätt och öka vår kompetens för att möta nya behov i vår närvärld och omvärld. Vi ska arbeta för att fler studiecirkel genomförs med fler deltagare.

Vi ska medverka till fler folkbildningsarrangemang i alla kommuner i Skåne och Blekinge som ger kommunbidrag till studieförbunden.

Vi ska fortsätta att samverka med det lokala föreningslivet, andra organisationer inom idéburen sektor, kulturinstitutioner, samhällets organisationer och myndigheter.

Verksamhet för asylsökande och personer i etablering kommer även under 2017 att vara ett betydande inslag i verksamheten, främst i samarbeten med Svenska kyrkan, men också i samarbete med Röda korset, IM och andra ideella organisationer.

Vi fortsätter att arbeta med projekt i enlighet med Sensus målområden och i samverkan med andra ideella organisationer och parter i samhället. För detta söker vi finansiering genom statliga, regionala och lokala projektstöd, EU-fonder mm.

Vi kommer även att vidareutveckla vår kursverksamhet med bland annat diplomutbildningar och uppdragsutbildningar inom områden som är i linje med vårt folkbildningsuppdrag.



SENSUS LOKALA NÄRVARO

Under 2016 har gjort särskilda utskick med info om den lokala verksamheten till några utvalda kommuner



²¹ Läs alla artiklar på sensus.se/ exempelfranverksamheten

Verksamheten 2016 i urval



Ideella organisationer

TEATER TROTS - FÖR TROTS allt är ju livet rätt skönt att leva! På Sensus är vi experter på folkbildning, vi kan bilda och utveckla de flesta grupper av människor. Men det viktigaste arbetet är ändå det som sker ute i föreningarna. Teater Trots är ett utmärkt exempel på hur folkbildning används för att skapa.

Teater Trots är en grupp som gör sin folkbildning i samarbete med Sensus. De beskriver sig så här: Teater Trots bildades år 2004. Medelåldern i gruppen är hög, men de spelar teater TROTS att de nått mogen ålder, kanske just TROTS det. Att bli äldre framkallar nämligen en hel del TROTS. Det gäller att söka upplevelser, att hinna så mycket som möjligt, att verkligen leva TROTS att dagarna går fortare och fortare. För TROTS allt är ju livet rätt skönt att leva!

Gruppen har satt upp flera föreställningar. Där de hade svårt att finna ett manus som passade en grupp kvinnor över 60 år skapade de sitt eget. De skrev sin föreställning baserat på egna erfarenheter. Resultatet blev föreställningen Ljuva ålderdom, en collageföreställning om hur livet kan te sig i olika sammanhang. Själva föreställningen repeterades in under höst och tidig vår, allt i formen av studiecirkel.

Själva föreställningen framfördes under mars och april och det såldes över 200 biljetter. Sensus hjälpte till med affischer och programblad och samarbetet fortsätter under 2017.

VARDAGSSVENSKA

Under hösten anordnade Sensus i samarbete med Röda Korset en cirkel i Vardagssvenska.

Två dagar i veckan träffades en grupp från Röda Korsets språkcafé i Sensus lokaler i Helsingborg för att lära sig svenska i en högre takt. Kravet för att få delta var god förståelse i svenska språket, samt en akademisk utbildning av något slag.

Detta för att försäkra sig om att deltagarna skulle klara av ett högt tempo, samt självstudier mellan tillfällena.

FÖRELÄSNINGAR FÖR VOLONTÄRER

Under 2016 genomförde Sensus och IM en föreläsningsserie med fokus på Syrien, Afghanistan och Somalia för en volontärgrupp från IM som anordnar läxhjälp och besöker flyktingboenden.

Volontärerna som träffar många nyanlända och asylsökande ville lära sig mer om de olika kulturerna i de respektive länderna. Föreläsare var i huvudsak deltagare från RådRum Malmö.

AMNINGSHJÄLPEN

Organisationen Amningshjälpen har, i samarbete med Sensus och med finansiering från Region Skåne, under 2016 genomfört 38 amningscirklar för blivande föräldrar.

Detta gör att 360 blivande föräldrar med gott självförtroende nu kan amma sina barn. Cirklar har i huvudsak ägt rum i Malmö, Helsingborg och Sjöbo.

MÄNSKLIGA RÄTTIGHETSDAGARNA

I november 2016 anordnades Nordens största konferens, MR-dagarna, i Malmö.

Årets tema var Det handlar om dina rättigheter. Sensus är en av huvudarrangörerna och satt i år även med i den lokala arbetsgruppen. Tillsammans med flera aktörer i Malmö planerade vi dagarna.



Under konferensen fanns Sensus på plats med en monter där medarbetare från Skåne-Blekinge berättade om Sensus och samtalande med besökarna. Material om våra olika verksamheter delades ut och Multireligiösa almanackan samt våra MR-böcker fanns till försäljning.

Under dagarna anordnade Sensus fyra seminarier, bland annat det mycket välbesökta seminariet Våga prata om psykisk ohälsa i arbetslivet i samarbete med Nationell samverkan för psykisk hälsa och Riksförbundet Hjärnkoll. Seminarierna livesändes för att öka tillgängligheten och göra det möjligt för fler att ta del av MR-dagarna.

MÅNGFALDSVECKAN

För tredje året i rad arrangerade Sensus, tillsammans med Helsingborgs stad och Antidiskrimineringsbyrån Helsingborg, Mångfaldsveckan i Helsingborg.

Syftet med Mångfaldsveckan är att visa upp allt det arbete som görs för mångfald, ge inspiration och i det långa loppet minska diskriminering.

Aktörerna som ville delta anmälde sitt arrangemang på Mångfaldsveckans hemsida. Där fick de även beskriva sin verksamhet samt ange om aktiviteten var öppen för allmänheten att besöka eller inte. Mångfaldsveckan 2016 innehöll 40 programpunkter bestående av bland annat workshops, språkcaféer, föreläsningar och filmvisningar.

Kyrkliga organisationer

GROGRUND

Sensus uppdrag under 2016 har bland annat varit att verka för att främja delaktighet i samhället för asylsökande.

Samtidigt har vi, genom vår största medlemsorganisation Svenska kyrkan, identifierat ett stort behov av utbildade trädgårdsmästare inom kyrkogårdsförvaltningen, detta som ett resultat av stora pensionsavgångar.

Här har Sensus sett en möjlighet att möta två aktuella behov: Det stora behovet av meningsfull sysselsättning under asylprocessen samt trädgårdsbranschens behov av personal.

Tillsammans med Hvilan Utbildning, som är en erkänd aktör inom trädgårdsutbildningar, har vi samverkat för att möjliggöra för asylsökande att hitta en väg till arbete inom trädgårdsbranschen. Projektet Grogrund växte fram och en pilotomgång genomfördes under hösten 2016.

GroGrund är en utbildning för vuxna asylsökande med introduktion till trädgårdsyrken och närliggande arbetsområden, undervisning i svenska upp till SFI nivå C och praktik under 20 veckor på kyrkogårdar i Lunds stift. Satsningen är ett samarbete mellan Hvilan Utbildning, Sensus studieförbund Skåne-Blekinge och Svenska kyrkan.

Broby och Malmö pastorat fick möjlighet att delta i pilotprojektet. Med start i september, parallellt med undervisning i svenska, genomförde drygt trettio deltagare en tre månaders praktik på kyrkogårdarna i Broby, Hanaskog, Kristianstad, Hjärsås, Tyringe och Uppåkra. Efter avslutad praktik fick deltagarna gå en introduktionskurs på Hvilan Utbildning i Åkarp inom trädgård, återigen parallellt med svenskundervisning.

Genom de praktiska övningarna och i skolsalen har deltagarna lärt sig ord och begrepp som används inom trädgårdsbranschen. De har blivit utrustade med mycket goda förutsättningar att prova på yrket och knyta kontakter med lämpliga arbetsgivare.

Reem är en av dem som har gått GroGrund. Efter drygt ett år i Sverige har Reem kommit en bra bit på väg mot sitt mål. Hon är utbildad agronom och siktar på att bli forskare inom växtsjukdomar. Genom GroGrund har Reem fått bra träning i svenska och god inblick i den svenska arbetsmarknaden.

- Jag fick jättebra kontakt både med min lärare och med arbetskamraterna på kyrkogården där jag gjorde min praktik. Det har varit en bra väg in i det svenska samhället, säger Reem.

För dem som vill arbeta inom trädgårdsbranschen erbjuder GroGrund en genväg. Några av deltagarna har fått anställning på kyrkogårdar efter avslutad utbildning, medan andra fortsätter med studier på Hvilan. Fortsatta kontakter med nya vänner i församlingen och med andra bygger ett nätverk som också stärker den psykosociala hälsan.

Läs mer om GroGrund på sensus.se/grogrund

GOSPELFEST MALMÖ LIVE 2016

Gospelmusiken föddes i Chicago på 30-talet och än idag ljuder sången på klubbar, i konsertsalar och inte minst i tusentals kyrkor varje söndag.



Inte mindre än 1000 körsångare anmälde sig till Gospelfesten 2016 som arrangerades av Soulful Music och Jonas Engström tillsammans med Sensus, Bilda, Sveriges körförbund, samt Svenska Gospelverkstan. Det blev en fullspäckad heldag med körövningar och röstcoaching av dr Carl Hall (USA). Gospelfesten avslutades med två konserter på kvällen.

Konserterna startade med en kort uppsjungning då körsångarna och publiken sjöng igenom några av sångerna.

Körledaren Jonas Engström guidade publiken och alla fantastiska körsångare från hela Skåne och Blekinge genom kvällen tillsammans med gästdirigenten dr Carl Hall, gästsolisten Aaron Marcellus och solist Laila Adele, Sveriges egen souldrottning.

Egen verksamhet

FRAMTIDSVECKAN

I Kristianstad arrangerades Framtidveckan för tredje gången i september. Det är ett samarbete mellan flera studieförbund och ett antal föreningar med olika inriktning.

Syftet med Framtidsveckan i Kristianstad är att arbeta för Agenda 2030, FN:s mål för hållbar global utveckling. Varje studieförbund ansvarar för en dag och Sensus inriktning är social hållbarhet.

Under Sensus dag var temat integration. En rad intressanta föreläsare presenterade kommande och aktuella projekt i Kristianstad. Under eftermiddagen var cirkelledare för verksamheten Svenska från dag 1 och Vardagssvenska inbjudna till paneldebatt, soppa, mingel och efterföljande föreläsning på Regionmuseet med Hanin Shakrah om läget i Syrien och flyktingsituationen.

Hanin Shakrah har fram till nyligen arbetat som journalist på SVT bland annat med det Kristallen belönade programmet Fosterland. Hon har juristbakgrund och föreläser regelbundet för svenska myndigheter och kommunala förvaltningar om Syrien och flyktingsituationen och har specialiserat sig på internationell humanitär rätt.

Den här kvällen talade hon om Syrien, flyktingsituationen och om de utmaningar som flyktingarna mötte under och efter flykten ifrån sitt gamla hemland, inte minst i ljuset av förra sommarens diskussion om de tillfälliga asyllagar som införts i Sverige.

Föreläsningen var interaktiv och publikens deltagande och frågor styrde samtalets utformning. Det var en mycket intressant och lärorik kväll som lockade 50 deltagare.

Musik

INSTRUMENTUNDERVISNING PÅ MUSIKHUSET I HELSINGBORG

En rolig nyhet på musikhuset i Helsingborg är att antalet saxofonelever under 2015/16 har ökat från några få till fjorton. De samlas på en och samma dag, vilket är jättebra. Ofta kan vara klurigt att få ihop schemalaggingen så att det passar både elever och lärare.

Under de senaste tio åren har det inte varit någon direkt efterfrågan på saxofonundervisning, men nu har det exploderat. Det är företrädesvis vuxna som söker sig till kurserna och kvinnor är i majoritet.

Viola, Alfrida och Wictoria, 17, 32 och 50 år, är tre kvinnor från Röstångatrakten som alla har hittat till saxofonundervisningen på musikhuset, helt oberoende av varandra. På frågan om varför de har valt att spela saxofon svarar Viola och Alfrida:

- För att det är ett intressant och roligt instrument, det är också lätt att börja med om man vill spela blås, säger Viola.

- Jag spelar sax för att det är ett perfekt instrument att spela punk på!, säger Alfrida.

För att kunna delta i undervisningen måste eleverna ha en saxofon. Men saxofon är ett dyrt instrument. Nu har Sensus emellertid fått kontakt med ett företag i Malmö som hyr ut saxofoner, vilket har möjliggjort för fler att delta.

Vi har även hittat en duktig lärare från Malmö, Edvin Lorenius, som gärna vill ha fler elever. Förhoppningen är att inom en snar framtid även kunna erbjuda saxofonundervisning i Malmö.

SENSUS SAMARBETE MED LANDSKRONA KULTURSKOLA

Sensus musikhus har under hösten 2016 startat ett samarbete med Kulturskolan i Landskrona. En dag i veckan finns Sensus på plats i Kulturskolans lokaler och håller ensemblegrupper för ungdomar.

För att få ytterligare repetitionstid, till exempel inför offentliga framträdanden, har ungdomarna därefter möjlighet att repa i Sensus lokaler.

Några har även valt att ta gitarr- och keyboardlektioner hos Sensus, delvis med fokus på låtarna de jobbar med i ensemblegrupperna.

Samarbetet kommer att fortgå under 2017 och förhoppningen är att fler väljer att spela hos Sensus parallellt med sina studier på Kulturskolan.



MUSIKGLAPPET

År 2014 grundade Sensus, tillsammans med åtta andra studieförbund, projektet Musikglappet.

Målet med projektet är att tillsammans göra något konkret åt glappet mellan vision och verklighet vad gäller jämställdheten inom musikbranschen. Det ska vara 50/50 tycker vi!

Siffrorna visar dock att det fortfarande är en betydligt mindre andel kvinnliga än manliga deltagare i musikverksamheter hos i stort sett alla studieförbund. Därför fortsätter vi samarbetet tills vi har nått vårt mål.

studieförbund arbetar med sin musikverksamhet och regelbundna möten med verksamhetsutvecklare från de olika studieförbunden ger givande samtal som inspirerar och bidrar till nya idéer.

Profilutbildningar

LIVSLÅNGT LÄRANDE

För den som vill vidareutbilda sig genomför Sensus en mängd olika utbildningar. Det kan vara en diplomutbildning eller en utbildning som formas efter efterfrågan.



Under 2016 anordnade Musikglappet livemusik i Folkets Park. Sex kvinnliga akter medverkade: Nowa, Jane Bond, Pretentious Moi, Malena Ardevall, Kvinnliga situationen och Frida Schooner som DJ. Så här skrev ett av banden efteråt:

TACK TACK TACK!!!! Det var så himla fint i lördags, hoppas ni kände det med oss! Så fint att vi fick se så många bekanta och nya ansikten där. Tack för att ni kom och tack till alla studieförbund som anordnade en så himla fin dag, Kvinnliga situationen

Projektet bidrar även till studieförbundens utveckling av den egna musikverksamheten. Aldrig tidigare har vi haft en sådan inblick i hur övriga

Under 2016 har vi utbildat många deltagare om arbetsmiljölagen och regler om arbetsmiljö. Deltagarna får kunskap och verktyg för det förebyggande och systematiska arbetsmiljöarbetet. Vi fortsätter att erbjuda kurser då vi ser en fortsatt stor efterfrågan på utbildningar inom arbetsmiljö.

Under året har vi också märkt en ökad efterfrågan på våra HR-utbildningar. Deltagarna kommer från såväl näringslivet som den idéburna sektorn. Efter avslutad utbildning till Diplomerad HR-koordinator väljer många att fortsätta med utbildningen Diplomerad HR-specialist.

Utöver detta genomför vi även utbildningar inom ekonomi, lön och it. Deltagarna till utbildningarna kommer från näringsliv och idéburen sektor, samt från Trygghetsrådet som vi har ett gott samarbete med.

Vi vill vara flexibla och har under året jobbat mycket med att skräddarsy utbildningar utifrån våra kunders önskemål och behov. För att utbildningarna ska hålla högsta kvalitet samarbetar vi med kunniga och erfarna ledare.

Ledarutveckling

CERTIFIERING

För att stödja och inspirera i rollen som ledare erbjuder Sensus ett ledarutvecklingsprogram i flera steg och med olika fokus. Certifiering är den högsta nivån i programmet och riktar sig till våra mest erfarna ledare. Under 2016 genomfördes två certifieringar.

Certifieringen innehar två moment som båda utgår från Sensus pedagogiska policy: dels ett samtal kring folkbildning och de egna erfarenheterna av att vara ledare, dels en enskild skriftlig reflektion.

Det första momentet sker i grupp och innebär att ledaren tillsammans med Sensuscertifierare och övriga ledare reflekterar över innehållet i Sensus pedagogiska policy. Därmed får ledaren en bekräftelse på all den kunskap om folkbildning, ledarrollen och om hur en grupp kan utvecklas som hen har tillgodogjort sig under sina år som ledare.

I den skriftliga delen ges ledaren utrymme att själv reflektera kring några utvalda frågor inom området.



För att bli certifierad ledare krävs det att ledaren har:

- *insikt och förmåga att tillämpa Sensus pedagogiska policy*
- *deltagit i Sensus ledarutbildning grund eller har motsvarande utbildning*
- *positiva utvärderingar från genomförd verksamhet*
- *varit ledare i Sensus i minst 2 år med en omfattning motsvarande minst 100 studietimmar*

För ledaren innebär certifieringen bekräftelse, utveckling och erfarenhetsutbyte. Det är också ett konkret kvalitetsbevis, ett certifikat. För Sensus är certifieringen ett sätt att visa uppskattning för våra viktigaste ambassadörer.

Certifieringen innebär också en fördjupad dialog mellan ledare och Sensus verksamhetsutvecklare. Samtalen ger Sensus värdefull återkoppling på hur vår verksamhet kan se ut och kännedom om vilka behov och önskemål våra ledare har av vidare utveckling.

Sensus pedagogiska policy finns att läsa i sin helhet på sensus.se/var-pedagogik/sensus-pedagogiska-policy

Ekonomi



| Resulträkning | 2016 | 2015 |
|--|----------------|----------------|
| VERKSAMHETENS INTÄKTER | | |
| Deltagar- och försäljningsintäkter | 16 911 | 16 945 |
| Bidrag | 29 839 | 27 333 |
| Övriga intäkter | 4 729 | 3 754 |
| Summa | 51 479 | 48 032 |
| VERKSAMHETENS KOSTNADER | | |
| Direkta verksamhetskostnader | -8 989 | -8 552 |
| Övriga externa kostnader | -13 841 | -13 823 |
| Personalkostnader | -28 485 | -26 268 |
| Av- och nedskrivningar | -64 | -94 |
| Summa | -51 379 | -48 737 |
| VERKSAMHETENS RESULTAT | 100 | -705 |
| RESULTAT FRÅN FINANSIELLA INVESTERINGAR | | |
| Övriga ränteintäkter och liknande resultatposter | 34 | 24 |
| Räntekostnader och liknande resultatposter | -19 | -15 |
| Summa | 15 | 9 |
| ÅRETS VINST | 115 | -696 |



För detaljerad redovisning hänvisas till Årsredovisning för Sensus Skåne-Blekinge

Balansräkning 2016 2015

Anläggningstillgångar

MATERIELLA

ANLÄGGNINGSTILLGÅNGAR

| | | |
|-------------|----|----|
| Inventarier | 42 | 79 |
|-------------|----|----|

| | | |
|-----------------------------|----|----|
| Summa anläggningstillgångar | 42 | 79 |
|-----------------------------|----|----|

Omsättningstillgångar

KORTFRISTIGA FORDRINGAR

| | | |
|----------------|-------|-------|
| Kundfordringar | 1 639 | 1 411 |
|----------------|-------|-------|

| | | |
|--------------------------------|-------|-------|
| Övriga kortfristiga fordringar | 8 013 | 7 946 |
|--------------------------------|-------|-------|

| | | |
|---|-------|-------|
| Förutbetalda kostnader och upplupna intäkter | 1 541 | 1 151 |
|---|-------|-------|

| | | |
|-------|--------|--------|
| Summa | 11 193 | 10 508 |
|-------|--------|--------|

| | | |
|-----------------------|-------|-----|
| KASSA OCH BANK | 1 320 | 344 |
|-----------------------|-------|-----|

| | | |
|-----------------------------|--------|--------|
| Summa omsättningstillgångar | 12 513 | 10 852 |
|-----------------------------|--------|--------|

| | | |
|-------------------------|---------------|---------------|
| SUMMA TILLGÅNGAR | 12 555 | 10 931 |
|-------------------------|---------------|---------------|

EGET KAPITAL OCH SKULDER

| | | |
|---------------------|-------|-------|
| Balanserat resultat | 3 182 | 3 878 |
|---------------------|-------|-------|

| | | |
|----------------|-----|------|
| Årets resultat | 115 | -696 |
|----------------|-----|------|

| | | |
|-------|-------|-------|
| Summa | 3 297 | 3 182 |
|-------|-------|-------|

KORTFRISTIGA SKULDER

| | | |
|-----------------------------|---|-----|
| Skulder till kreditinstitut | - | 641 |
|-----------------------------|---|-----|

| | | |
|--------------------|-------|-------|
| Leverantörsskulder | 1 799 | 1 400 |
|--------------------|-------|-------|

| | | |
|-----------------------------|-----|-----|
| Övriga kortfristiga skulder | 948 | 870 |
|-----------------------------|-----|-----|

| | | |
|---|-------|-------|
| Upplupna kostnader och förutbetalda intäkter | 6 511 | 4 838 |
|---|-------|-------|

| | | |
|-------|-------|-------|
| Summa | 9 258 | 7 749 |
|-------|-------|-------|

| | | |
|---------------------------------------|---------------|---------------|
| SUMMA EGET KAPITAL OCH SKULDER | 12 555 | 10 931 |
|---------------------------------------|---------------|---------------|



För detaljerad redovisning
hänvisas till Årsredovisning för
Sensus Skåne-Blekinge

Verksamhetsstatistik

STATSBIDRAGSBERÄTTIGAD VERKSAMHET - ÖVERSIKT

| Antal arrangemang | 2015 | 2016 |
|-------------------------------|--------------|--------------|
| Studiecirkel | 2 177 | 2 101 |
| Annan folkbildningsverksamhet | 1 246 | 1 303 |
| Kulturprogram | 5 379 | 5 636 |
| Summa | 8 802 | 9 040 |

| Antal deltagare | 2015 | 2016 |
|-------------------------------|----------------|----------------|
| Studiecirkel | 15 717 | 15 627 |
| Annan folkbildningsverksamhet | 20 232 | 19 321 |
| Kulturprogram | 348 648 | 371 953 |
| Summa | 384 597 | 406 901 |

| Antal studietimmar | 2015 | 2016 |
|-------------------------------|----------------|----------------|
| Studiecirkel | 125 484 | 109 816 |
| Annan folkbildningsverksamhet | 40 576 | 43 304 |
| Kulturprogram | 0 | 50 724 |
| Summa | 166 060 | 203 844 |



SCB framställer studieförbundsstatistik på uppdrag av Folkbildningsrådet. Här kan du ta del av statistik som rör studieförbundens verksamhet.
scb.se



ÅLDERSKATEGORIER

| Studiecirkel | 2015 | 2016 |
|--------------|---------------|---------------|
| Under 13 år | 0 | 0 |
| 13-24 år | 4 006 | 4 034 |
| 25-65 år | 7 087 | 7 063 |
| Över 65 år | 4 624 | 4 530 |
| Summa | 15 717 | 15 624 |

| Annan folkbildning | 2015 | 2016 |
|--------------------|---------------|---------------|
| Under 13 år | 4 554 | 5 339 |
| 13-24 år | 2 828 | 2 217 |
| 25-65 år | 8 875 | 8 180 |
| Över 65 år | 3 975 | 3 585 |
| Summa | 20 232 | 19 321 |



Den kategori anges som de flesta deltagarna i arrangemanget tillhör.

Kategorin "Under 13" kan endast förekomma i annan folkbildningsverksamhet.

UNIKA DELTAGARE

| Studiecirkel | 2012 | 2013 | 2014 | 2015 | 2016 |
|-----------------|---------------|---------------|---------------|---------------|---------------|
| | 10 404 | 9 044 | 8 354 | 8 391 | 9 024 |
| Annan folkbild. | 2012 | 2013 | 2014 | 2015 | 2016 |
| | - | 11 536 | 12 265 | 12 483 | 12 263 |
| Summa | 10 404 | 20 580 | 20 619 | 20 874 | 21 287 |

SÄRSKILDA FOLKBILDNINGSSATSER MED ASYLSÖKANDE 2015-2016

| Studiecirkel och annan folkbild. | 2015 | | 2016 | |
|----------------------------------|-----------|--------------|-----------|--------------|
| | Deltagare | Studietimmar | Deltagare | Studietimmar |
| Svenska från dag 1 | 164 | 180 | 1 500 | 5 355 |
| Vardagssvenska | - | - | 79 | 340 |

SÄRSKILDA MÅLGRUPPER

| Studiecirklar | 2015 | 2016 | 2015 | 2016 | 2015 | 2016 |
|------------------------------------|-------------------|------------|-----------------|--------------|--------------------|---------------|
| | Antal arrangemang | | Antal deltagare | | Antal studietimmar | |
| Utrikesfödda | 457 | 211 | 2 487 | 1 439 | 38 016 | 17 181 |
| Deltagare med funktionsnedsättning | 66 | 48 | 578 | 456 | 2 675 | 2 017 |
| Arbetslösa | 31 | 30 | 143 | 106 | 1 684 | 1 550 |
| Summa | 554 | 289 | 3 208 | 2 001 | 42 375 | 20 748 |

| Annan folkbildning | 2015 | 2016 | 2015 | 2016 | 2015 | 2016 |
|------------------------------------|-------------------|-----------|-----------------|------------|--------------------|--------------|
| | Antal arrangemang | | Antal deltagare | | Antal studietimmar | |
| Utrikesfödda | 72 | 50 | 584 | 401 | 6 447 | 5 644 |
| Deltagare med funktionsnedsättning | 19 | 13 | 228 | 157 | 271 | 401 |
| Arbetslösa | 0 | 0 | 0 | 0 | 0 | 0 |
| Summa | 91 | 63 | 812 | 558 | 6 718 | 6 045 |



VERKSAMHET PER LÄN OCH KOMMUN - STUDIETIMMAR OCH ANNAN FOLKBILDNINGSVERKSAMHET

| Skåne | 2015 | 2016 | 2015 | 2016 |
|---------------|----------------|----------------|---------------|--------------|
| | Studietimmar | | Kulturprogram | |
| Bjuv | 1 372 | 1 331 | 41 | 44 |
| Bromölla | 1 318 | 996 | 40 | 54 |
| Burlöv | 640 | 301 | 0 | 1 |
| Båstad | 1 278 | 836 | 183 | 114 |
| Eslöv | 222 | 229 | 39 | 32 |
| Helsingborg | 29 201 | 24 795 | 948 | 757 |
| Hässleholm | 4 590 | 4 700 | 241 | 229 |
| Höganäs | 1 429 | 1 453 | 78 | 82 |
| Hörby | 525 | 660 | 23 | 21 |
| Höör | 1 177 | 1 935 | 33 | 46 |
| Klippan | 363 | 225 | 31 | 10 |
| Kristianstad | 10 702 | 10 881 | 696 | 923 |
| Kävlinge | 570 | 1 290 | 15 | 14 |
| Landskrona | 6 582 | 6 675 | 110 | 95 |
| Lomma | 741 | 514 | 57 | 46 |
| Lund | 16 203 | 14 925 | 950 | 913 |
| Malmö | 61 648 | 43 638 | 600 | 593 |
| Osby | 361 | 319 | 43 | 47 |
| Perstorp | 1 712 | 2 297 | 35 | 54 |
| Simrishamn | 859 | 2 790 | 21 | 139 |
| Sjöbo | 721 | 849 | 28 | 54 |
| Skurup | 588 | 871 | 27 | 34 |
| Staffanstorps | 490 | 410 | 43 | 28 |
| Svalöv | 396 | 367 | 32 | 27 |
| Svedala | 189 | 190 | 13 | 7 |
| Tomelilla | 202 | 322 | 6 | 7 |
| Trelleborg | 175 | 120 | 7 | 3 |
| Vellinge | 456 | 317 | 22 | 37 |
| Ystad | 1 005 | 877 | 29 | 60 |
| Åstorp | 1 610 | 3 037 | 83 | 64 |
| Ängelholm | 2 604 | 2 832 | 151 | 153 |
| Örkelljunga | 2 523 | 5 899 | 43 | 66 |
| Östra Göinge | 3 311 | 6 410 | 51 | 122 |
| Summa | 155 763 | 143 291 | 4 719 | 4 876 |

ANTAL STUDIETIMMAR
MINSKNING 8%

ANTAL KULTURPROGRAM
ÖKNING 3,3%

VERKSAMHET PER LÄN OCH KOMMUN - STUDIETIMMAR OCH ANNAN FOLKBILDNINGSVERKSAMHET

| Blekinge | 2015 | 2016 | 2015 | 2016 |
|--------------|---------------|--------------|---------------|------------|
| | Studietimmar | | Kulturprogram | |
| Karlshamn | 1 879 | 1 881 | 145 | 230 |
| Karlskrona | 3 387 | 2 663 | 198 | 213 |
| Olofström | 890 | 968 | 127 | 89 |
| Ronneby | 3 484 | 3 269 | 60 | 88 |
| Sölvesborg | 653 | 1 048 | 130 | 139 |
| Summa | 10 293 | 9 829 | 660 | 759 |

ANTAL STUDIETIMMAR
MINSKNING -4,5%

ANTAL KULTURPROGRAM
ÖKNING 15%

| Totalt regionen | 2015 | 2016 | 2015 | 2016 |
|-----------------|--------------|---------|---------------|-------|
| | Studietimmar | | Kulturprogram | |
| | 166 056 | 153 120 | 5 379 | 5 635 |

ANTAL STUDIETIMMAR
MINSKNING -7,8%

ANTAL KULTURPROGRAM
ÖKNING 4,8%



MEDLEMSORGANISATIONER OCH SAMVERKANSPARTER

| Medlemsorganisationer | 2015 | | 2016 | |
|---|---------------|---------------|--------------|--------------|
| | Studietimmar | Kulturprogram | 2015 | 2016 |
| ABC - Aktiva insatser för människor och miljö | 8 | 0 | 0 | 0 |
| Amningshjälpen | 426 | 404 | 1 | 0 |
| BRO - Bröstcancerföreningarnas riksorganisation | 203 | 182 | 16 | 6 |
| Credo | 0 | 0 | 19 | 27 |
| EFS | 2 101 | 2 110 | 232 | 252 |
| Frisk och Fri - Riksförbundet mot ätstörningar | 60 | 49 | 4 | 10 |
| Föreningen Svenska kyrkans anställda i sjukhuskyrkan | 0 | 0 | 0 | 0 |
| Individuell Människohjälp | 143 | 267 | 1 | 4 |
| KFUMs Idrottsförbund | 214 | 210 | 0 | 0 |
| KFUMs Scoutförbund | 420 | 270 | 0 | 0 |
| KFUM Sverige | 1 010 | 1 193 | 4 | 4 |
| Kvinnor för mission | 0 | 0 | 0 | 0 |
| Kvinnor i Svenska kyrkan | 53 | 40 | 15 | 26 |
| Kyrkans Akademikerförbund | 0 | 0 | 0 | 0 |
| Kyrkomusikernas Riksförbund | 0 | 0 | 0 | 0 |
| Mandeiska Sabeiska Samfundet | 2 382 | 1 114 | 20 | 0 |
| RFHL - Riksförbundet för Rättigheter, Frigörelse, Hälsa och Likabehandling | 0 | 0 | 0 | 0 |
| Riksförbundet Ekumeniska grupperna för kristna homosexuella- och bisexuella | 0 | 0 | 0 | 0 |
| Riksförbundet Sveriges konstföreningar | 195 | 98 | 20 | 10 |
| Riksförbundet Sveriges lottakårer | 23 | 0 | 10 | 16 |
| Riksorganisationen SPES | 85 | 60 | 0 | 2 |
| Scouterna | 6 740 | 14 645 | 6 | 34 |
| SHEDO - Self Harm and Eating Disorders Organisation | 0 | 0 | 0 | 0 |
| S:t Georgs Scoutgillen i Sverige | 0 | 0 | 0 | 0 |
| Sigtunastiftelsen | 0 | 0 | 0 | 0 |
| Spädbarnsfonden | 0 | 0 | 0 | 0 |
| Stiftelsen Sverige och kristen tro | 0 | 0 | 0 | 0 |
| Svenska kyrkan | 42 987 | 40 187 | 3 251 | 3 640 |
| Svenska Kyrkans Arbetsgivarorganisation | 164 | 0 | 0 | 0 |
| Svenska kyrkans Lekmannaförbund | 27 | 95 | 102 | 121 |
| Svenska kyrkans Unga | 0 | 30 | 4 | 1 |
| Svenska muslimer för fred och rättvisa | 0 | 0 | 0 | 0 |
| Sveriges Kyrkosångsförbund | 1 215 | 791 | 0 | 0 |
| Sveriges Syriska Riksförbund | 184 | 200 | 0 | 0 |
| Y's men International Region Sweden | 0 | 24 | 8 | 18 |
| Summa | 58 640 | 61 969 | 3 713 | 4 171 |

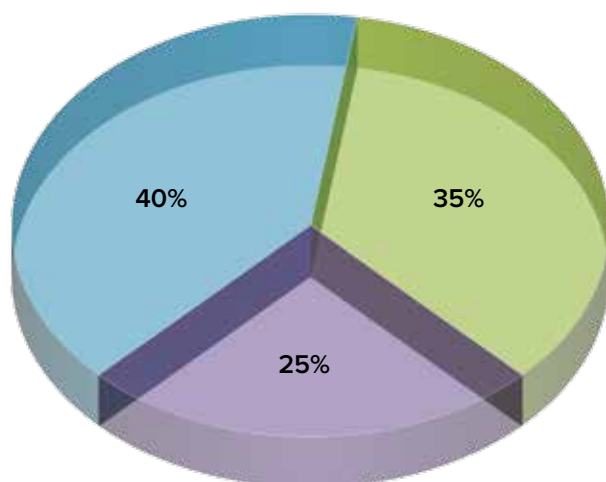
MEDLEMSORGANISATIONER OCH SAMVERKANSPARTER

| Samverkan övrigt | 2015 | | 2016 | |
|--|---------------|---------------|---------------|--------------|
| | Studietimmar | | Kulturprogram | |
| Amnesty | 0 | 0 | 0 | 0 |
| BRIS | 0 | 0 | 0 | 0 |
| Fackförbundet ST | 0 | 0 | 0 | 0 |
| Feministiskt initiativ | 29 | 9 | 51 | 25 |
| Finnasförbundet | 0 | 0 | 0 | 0 |
| Försvarsförbundet | 0 | 0 | 0 | 0 |
| Kvinna till kvinna | - | 0 | - | 0 |
| Läraryrskörbundet | 0 | 0 | 0 | 0 |
| Polisförbundet | - | 0 | - | 0 |
| Röda Korset ungdomsförbund | 0 | 0 | 0 | 0 |
| SPRF - Sveriges Pensionärers Riksförbund | 1 236 | 1 300 | 28 | 30 |
| Sveriges kristna råd | 0 | 0 | 0 | 0 |
| Sveriges makalösa föräldrar | 0 | 0 | 0 | 0 |
| TCO | 0 | 0 | 0 | 1 |
| Tjejzonen | - | 0 | - | 0 |
| Vision | 0 | 0 | 2 | 3 |
| Övriga samverkanspartner | 55 042 | 36 232 | 1 216 | 1 168 |
| Lokal/regional medlemsorganisation | 20 | 46 | 86 | 48 |
| Summa | 56 327 | 37 587 | 1 383 | 1 275 |
| Egen verksamhet | 51 093 | 53 564 | 283 | 190 |

STUDIETIMMAR I STUDIECIRKLAR OCH ANNAN FOLKBILDNINGSVIRKSAMHET

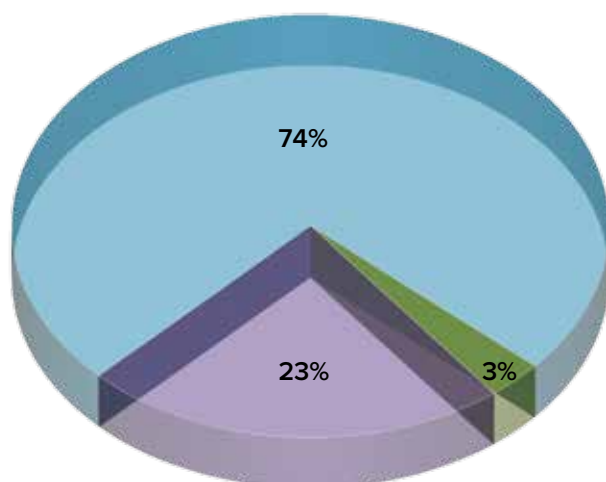
| | 2015 | | 2016 | |
|----------------------------|----------------|----------------|---------------|--------------|
| | Studietimmar | | Kulturprogram | |
| Medlemsorganisation | 58 640 | 61 969 | 3 713 | 4 171 |
| Samverkan övrigt | 56 327 | 37 587 | 1 383 | 1 275 |
| Egen verksamhet | 51 093 | 53 564 | 283 | 190 |
| TOTALT REGIONEN | 166 060 | 153 120 | 5 379 | 5 636 |

Fördelning studietimmar 2016



- Medlemsorganisationer
- Egen verksamhet
- Samverkan övrigt

Fördelning kulturprogram 2016



- Medlemsorganisationer
- Egen verksamhet
- Samverkan övrigt

Vi ger möjlighet till utveckling och lärande i mänskliga möten och genom kulturupplevelser. Vi erbjuder den nyskapande mötesplatsen, där människor stärker sin kompetens, vågar överskrida sina gränser och flyttar perspektiven in i framtiden.

Varje människa uppfattar sig som lärande och skapande med ansvar och kraft att påverka sin livsmiljö. Det lokala och globala samhället präglas av tillit eftersom varje människas kapacitet tas tillvara. Organisationer och arbetsplatser utvecklas med engagerad och kompetent medlemskraft och medarbetarkraft.

sensus

Sensus studieförbund
Studentgatan 4, 211 38 Malmö

040-664 56 80
malmo@sensus.se
sensus.se
facebook.com/sensuskaneblekinge

*Här hittar du våra
kontaktuppgifter!*

